

# Dell Vostro 3555

## Εγχειρίδιο κατόχου

Μοντέλο σύμφωνα με τους κανονισμούς **P16F**  
Τύπος σύμφωνα με τους κανονισμούς **P16F002**



# Σημείωση, προσοχή και προειδοποίηση



**ΣΗΜΕΙΩΣΗ:** Η ΣΗΜΕΙΩΣΗ υποδεικνύει σημαντικές πληροφορίες που σας βοηθούν να χρησιμοποιείτε καλύτερα τον υπολογιστή σας.



**ΠΡΟΣΟΧΗ:** Η ΠΡΟΣΟΧΗ υποδηλώνει δυνητική υλική ζημιά ή απώλεια δεδομένων, αν δεν ακολουθούνται οι οδηγίες.



**ΠΡΟΕΙΔΟΠΟΙΗΣΗ:** Η ΠΡΟΕΙΔΟΠΟΙΗΣΗ αφορά πιθανή υλική ζημιά, σωματική βλάβη ή θάνατο.

Οι πληροφορίες αυτής της δημοσίευσης υπόκεινται σε αλλαγές χωρίς ειδοποίηση.

© 2011 Dell Inc. Με την επιφύλαξη παντός δικαιώματος.

Απαγορεύεται αυστηρώς η αναπαραγωγή αυτών των υλικών με οποιονδήποτε τρόπο χωρίς την έγγραφη άδεια της Dell Inc.

Εμπορικά σήματα που χρησιμοποιούνται στο παρόν κείμενο: Η ονομασία Dell™, το λογότυπο DELL, οι ονομασίες Dell Precision™, Precision ON™, ExpressCharge™, Latitude™, Latitude ON™, OptiPlex™, Vostro™ και Wi-Fi Catcher™ είναι εμπορικά σήματα της Dell Inc. Οι ονομασίες Intel®, Pentium®, Xeon®, Core™, Atom™, Centrino® και Celeron® είναι σήματα κατατεθέντα ή εμπορικά σήματα της Intel Corporation στις ΗΠΑ και σε άλλες χώρες. Η ονομασία AMD® είναι σήμα κατατεθέν και οι ονομασίες AMD Opteron™, AMD Phenom™, AMD Sempron™, AMD Athlon™, ATI Radeon™ και ATI FirePro™ είναι εμπορικά σήματα της Advanced Micro Devices, Inc. Οι ονομασίες Microsoft®, Windows®, MS-DOS®, Windows Vista®, το κουμπι Έναρξης των Windows Vista και η ονομασία Office Outlook® είναι είτε εμπορικά σήματα είτε σήματα κατατεθέντα της Microsoft Corporation στις ΗΠΑ ή/και σε άλλες χώρες. Η ονομασία Blu-ray Disc™ είναι εμπορικό σήμα που ανήκει στην Blu-ray Disc Association (BDA) και χρησιμοποιείται κατόπιν άδειας σε δίσκους και συσκευές αναπαραγωγής. Το σήμα του Bluetooth® είναι σήμα κατατεθέν που ανήκει στην Bluetooth® SIG, Inc. και η όποια χρήση του από την Dell Inc. γίνεται κατόπιν άδειας. Η ονομασία Wi-Fi® είναι σήμα κατατεθέν της Wireless Ethernet Compatibility Alliance, Inc.

Άλλα εμπορικά σήματα και εμπορικές ονομασίες μπορεί να χρησιμοποιούνται στην παρούσα δημοσίευση αναφερόμενα είτε στους κατόχους των σημάτων και των ονομάτων είτε στα προϊόντα τους. Η Dell Inc. αποποιείται κάθε αξίωση ιδιοκτησίας επί των εμπορικών σημάτων και ονομάτων τρίτων.

2011 – 08

Rev. A00

# Πίνακας περιεχομένων

Σημείωση, προσοχή και προειδοποίηση.....	2
<b>Κεφάλαιο 1: Εκτέλεση εργασιών στον υπολογιστή σας.....</b>	<b>9</b>
Πριν από την εκτέλεση εργασιών στο εσωτερικό του υπολογιστή σας.....	9
Συνιστώμενα εργαλεία.....	11
Απενεργοποίηση του υπολογιστή σας.....	11
Μετά την εκτέλεση εργασιών στο εσωτερικό του υπολογιστή σας.....	12
<b>Κεφάλαιο 2: Μπαταρία.....</b>	<b>13</b>
Αφαίρεση της μπαταρίας.....	13
Εγκατάσταση της μπαταρίας.....	14
<b>Κεφάλαιο 3: Κάρτα μνήμης.....</b>	<b>15</b>
Αφαίρεση της κάρτας μνήμης.....	15
Εγκατάσταση της κάρτας μνήμης.....	16
<b>Κεφάλαιο 4: Κάρτα μονάδας ταυτότητας συνδρομητή (Subscriber Identity Module (SIM)).....</b>	<b>17</b>
Αφαίρεση της μονάδας ταυτότητας συνδρομητή τηλεφώνου (Subscriber identity module (SIM)).....	17
Εγκατάσταση της μονάδας ταυτότητας συνδρομητή τηλεφώνου (Subscriber identity module (SIM)).....	18
<b>Κεφάλαιο 5: Πλαίσιο πρόσβασης.....</b>	<b>19</b>
Αφαίρεση του πλαισίου πρόσβασης.....	19
Εγκατάσταση του πλαισίου πρόσβασης.....	20
<b>Κεφάλαιο 6: Μνήμη.....</b>	<b>21</b>
Αφαίρεση της μονάδας μνήμης.....	21
Εγκατάσταση της μονάδας μνήμης.....	22

<b>Κεφάλαιο 7: Μονάδα οπτικού δίσκου.....</b>	<b>23</b>
Αφαίρεση της μονάδας οπτικού δίσκου.....	23
Εγκατάσταση της μονάδας οπτικού δίσκου.....	24
<b>Κεφάλαιο 8: Σκληρός δίσκος.....</b>	<b>25</b>
Αφαίρεση του σκληρού δίσκου.....	25
Εγκατάσταση του σκληρού δίσκου.....	26
<b>Κεφάλαιο 9: ExpressCard.....</b>	<b>27</b>
Αφαίρεση της ExpressCard.....	27
Εγκατάσταση της ExpressCard.....	28
<b>Κεφάλαιο 10: Πλακέτα ExpressCard.....</b>	<b>29</b>
Αφαίρεση της πλακέτας της ExpressCard.....	29
Εγκατάσταση της πλακέτας της ExpressCard.....	31
<b>Κεφάλαιο 11: Κάρτα ασύρματου δικτύου ευρείας περιοχής (WWAN).....</b>	<b>33</b>
Αφαίρεση της κάρτας ασύρματου δικτύου ευρείας περιοχής (WWAN).....	33
Εγκατάσταση της κάρτας ασύρματου δικτύου ευρείας περιοχής (WWAN).....	34
<b>Κεφάλαιο 12: Πληκτρολόγιο.....</b>	<b>35</b>
Αφαίρεση του πληκτρολογίου.....	35
Εγκατάσταση του πληκτρολογίου.....	37
<b>Κεφάλαιο 13: Κάρτα ασύρματου τοπικού δικτύου (WLAN).....</b>	<b>39</b>
Αφαίρεση της κάρτας ασύρματου τοπικού δικτύου (WLAN).....	39
Εγκατάσταση της κάρτας ασύρματου τοπικού δικτύου (WLAN).....	40
<b>Κεφάλαιο 14: Στήριγμα παλάμης.....</b>	<b>43</b>
Αφαίρεση του στηρίγματος παλάμης.....	43
Εγκατάσταση του στηρίγματος παλάμης.....	49

<b>Κεφάλαιο 15: Μονάδα ανάγνωσης δακτυλικών αποτυπωμάτων.....</b>	<b>51</b>
Αφαίρεση της μονάδας ανάγνωσης δακτυλικών αποτυπωμάτων.....	51
Εγκατάσταση της μονάδας ανάγνωσης δακτυλικών αποτυπωμάτων.....	53
<b>Κεφάλαιο 16: Διακόπτης συγκράτησης λειτουργίας.....</b>	<b>55</b>
Αφαίρεση του διακόπτη συγκράτησης της λειτουργίας.....	55
Εγκατάσταση του διακόπτη συγκράτησης της λειτουργίας.....	56
<b>Κεφάλαιο 17: Ηχείο.....</b>	<b>57</b>
Αφαίρεση των ηχείων.....	57
Εγκατάσταση των ηχείων.....	59
<b>Κεφάλαιο 18: Πλακέτα κουμπιού τροφοδοσίας.....</b>	<b>61</b>
Αφαίρεση της πλακέτας του κουμπιού τροφοδοσίας.....	61
Εγκατάσταση της πλακέτας του κουμπιού τροφοδοσίας.....	62
<b>Κεφάλαιο 19: Πλακέτα κουμπιού γρήγορης εκκίνησης.....</b>	<b>65</b>
Αφαίρεση της πλακέτας του κουμπιού γρήγορης εκκίνησης.....	65
Εγκατάσταση της πλακέτας του κουμπιού γρήγορης εκκίνησης.....	66
<b>Κεφάλαιο 20: Μπαταρία σε σχήμα νομίσματος.....</b>	<b>67</b>
Αφαίρεση της μπαταρίας σε σχήμα νομίσματος.....	67
Εγκατάσταση της μπαταρίας σε σχήμα νομίσματος.....	67
<b>Κεφάλαιο 21: Ψύκτρα.....</b>	<b>69</b>
Αφαίρεση της ψύκτρας.....	69
Εγκατάσταση της ψύκτρας.....	71
<b>Κεφάλαιο 22: Επεξεργαστής.....</b>	<b>73</b>
Αφαίρεση του επεξεργαστή.....	73
Εγκατάσταση του επεξεργαστή.....	74

<b>Κεφάλαιο 23: Διάταξη οθόνης.....</b>	<b>77</b>
Αφαίρεση της διάταξης της οθόνης.....	77
Εγκατάσταση της διάταξης της οθόνης.....	80
<b>Κεφάλαιο 24: Στεφάνη συγκράτησης οθόνης.....</b>	<b>81</b>
Αφαίρεση της στεφάνης συγκράτησης της οθόνης.....	81
Εγκατάσταση της στεφάνης συγκράτησης της οθόνης.....	82
<b>Κεφάλαιο 25: Κάμερα.....</b>	<b>83</b>
Αφαίρεση της κάμερας.....	83
Εγκατάσταση της κάμερας.....	84
<b>Κεφάλαιο 26: Υποστηρίγματα και μεντεσέδες οθόνης.....</b>	<b>87</b>
Αφαίρεση των υποστηριγμάτων, των μεντεσέδων και του πλαισίου της οθόνης.....	87
Εγκατάσταση των υποστηριγμάτων, των μεντεσέδων και του πλαισίου της οθόνης.....	91
<b>Κεφάλαιο 27: Πλακέτα συστήματος.....</b>	<b>93</b>
Αφαίρεση της πλακέτας συστήματος.....	93
Εγκατάσταση της πλακέτας συστήματος.....	95
<b>Κεφάλαιο 28: Αριστερή πλακέτα εισόδου/εξόδου (I/O).....</b>	<b>97</b>
Αφαίρεση του αριστερού και του δεξιού πλαισίου εισόδου/εξόδου (I/O).....	97
Εγκατάσταση της αριστερής και της δεξιάς πλακέτας εισόδου/εξόδου (I/O).....	99
<b>Κεφάλαιο 29: Πρόγραμμα System Setup (Ρύθμιση συστήματος).....</b>	<b>101</b>
Επισκόπηση προγράμματος System Setup (Ρύθμιση συστήματος).....	101
Είσοδος στο πρόγραμμα System Setup (Ρύθμιση συστήματος).....	101
Οθόνες προγράμματος System Setup (Ρύθμιση συστήματος).....	102
Επιλογές στο πρόγραμμα System Setup (Ρύθμιση συστήματος).....	104
<b>Κεφάλαιο 30: Διαγνωστικά.....</b>	<b>109</b>
Λυχνίες κατάστασης συσκευών.....	109
Λυχνίες κατάστασης μπαταρίας.....	109

Κωδικοί διαγνωστικών τόνων μπιπ.....	110
<b>Κεφάλαιο 31: Προδιαγραφές.....</b>	<b>111</b>
<b>Κεφάλαιο 32: Επικοινωνία με την Dell.....</b>	<b>123</b>
Επικοινωνία με την Dell.....	123





# Εκτέλεση εργασιών στον υπολογιστή σας

## Πριν από την εκτέλεση εργασιών στο εσωτερικό του υπολογιστή σας

Για να προστατευτεί ο υπολογιστής σας από πιθανή ζημιά και να διασφαλιστεί η ατομική σας προστασία, ακολουθήστε τις παρακάτω κατευθυντήριες οδηγίες για θέματα ασφάλειας. Αν δεν αναφέρεται κάτι διαφορετικό, για κάθε διαδικασία που περιλαμβάνει το έγγραφο θεωρείται δεδομένο ότι πληρούνται οι εξής προϋποθέσεις:


- Ολοκληρώσατε τα βήματα που περιγράφει η ενότητα «Εκτέλεση εργασιών στον υπολογιστή σας».
- Διαβάσατε τις πληροφορίες που παραλάβατε μαζί με τον υπολογιστή σας και αφορούν θέματα ασφάλειας.
- Μπορείτε να αντικαταστήσετε κάποιο εξάρτημα ή--αν το αγοράσατε χωριστά--να το εγκαταστήσετε εκτελώντας τη διαδικασία αφαίρεσης με αντίστροφη σειρά.





**ΠΡΟΕΙΔΟΠΟΙΗΣΗ:** Διαβάστε τις οδηγίες που παραλάβατε μαζί με τον υπολογιστή σας και αφορούν θέματα ασφάλειας, προτού εκτελέσετε οποιαδήποτε εργασία στο εσωτερικό του. Για πρόσθετες πληροφορίες σχετικά με τις άριστες πρακτικές σε θέματα ασφάλειας, ανατρέξτε στην αρχική σελίδα του ιστοτόπου για τη συμμόρφωση προς τις κανονιστικές διατάξεις στην ιστοσελίδα [www.dell.com/regulatory\\_compliance](http://www.dell.com/regulatory_compliance).




**ΠΡΟΣΟΧΗ:** Πολλές επισκευές μπορούν να εκτελεστούν μόνο από εξουσιοδοτημένο τεχνικό συντήρησης. Εσείς πρέπει να αναλαμβάνετε μόνο την αντιμετώπιση προβλημάτων και απλές επισκευές σύμφωνα με την εξουσιοδότηση που σας παρέχεται μέσω της τεκμηρίωσης του προϊόντος σας ή με βάση τις οδηγίες που σας δίνει η ομάδα τεχνικής εξυπηρέτησης και υποστήριξης μέσω Ίντερνετ ή τηλεφώνου. Η εγγύησή σας δεν καλύπτει ζημιές λόγω εργασιών συντήρησης που δεν είναι εξουσιοδοτημένες από την Dell. Διαβάστε και ακολουθήστε τις οδηγίες που παραλάβατε μαζί με τον υπολογιστή σας και αφορούν θέματα ασφάλειας.

 **ΠΡΟΣΟΧΗ:** Προς αποφυγή ηλεκτροστατικής εκφόρτισης, γειωθείτε χρησιμοποιώντας μεταλλικό περικάρπιο γείωσης ή αγγίζοντας κατά διαστήματα κάποια άβαφη μεταλλική επιφάνεια.


 **ΠΡΟΣΟΧΗ:** Φροντίστε να μεταχειρίζεστε τα εξαρτήματα και τις κάρτες με προσοχή. Μην αγγίζετε τα εξαρτήματα ή τις επαφές στις κάρτες. Φροντίστε να πιάνετε τις κάρτες από τις άκρες τους ή από τον μεταλλικό βραχίονα στήριξής τους. Φροντίστε να πιάνετε τα εξαρτήματα, όπως τον επεξεργαστή, από τις άκρες τους και όχι από τις ακίδες τους.

 **ΠΡΟΣΟΧΗ:** Όταν αποσυνδέετε ένα καλώδιο, τραβήξτε τον σύνδεσμο ή τη γλωττίδα του και όχι το ίδιο το καλώδιο. Ορισμένα καλώδια έχουν συνδέσμους με γλωττίδες ασφαλείας. Αν αποσυνδέετε καλώδιο αυτού του τύπου, πιέστε πρώτα τις γλωττίδες αυτές. Όπως τραβάτε τους συνδέσμους, φροντίστε να μένουν απόλυτα ευθυγραμμισμένοι για να μη λυγίσει κάποια ακίδα τους. Επίσης, προτού συνδέσετε ένα καλώδιο, βεβαιωθείτε ότι και οι δύο σύνδεσμοί του είναι σωστά προσανατολισμένοι και ευθυγραμμισμένοι.


 **ΣΗΜΕΙΩΣΗ:** Το χρώμα του υπολογιστή σας και ορισμένων εξαρτημάτων μπορεί να διαφέρει από αυτό που βλέπετε στις εικόνες του εγγράφου.

Για να μην προκληθεί ζημιά στον υπολογιστή σας, εκτελέστε τα βήματα που ακολουθούν προτού ξεκινήσετε τις εργασίες στο εσωτερικό του.

1. Βεβαιωθείτε ότι η επιφάνεια εργασίας σας είναι επίπεδη και καθαρή για να μη γρατζουνιστεί το κάλυμμα του υπολογιστή.
2. Σβήστε τον υπολογιστή σας (βλέπε *Απενεργοποίηση του υπολογιστή σας*).
3. Αν ο υπολογιστής είναι συνδεδεμένος με κάποια συσκευή υποδοχής (σύνδεσης), όπως με την προαιρετική βάση μέσω ή με δευτερεύουσα μπαταρία, αποσυνδέστε τον.

 **ΠΡΟΣΟΧΗ:** Για να αποσυνδέσετε ένα καλώδιο δικτύου, βγάλτε πρώτα το βύσμα του από τον υπολογιστή σας και, στη συνέχεια, βγάλτε το άλλο βύσμα του από τη συσκευή δικτύου.

4. Αποσυνδέστε όλα τα καλώδια δικτύου από τον υπολογιστή.
5. Αποσυνδέστε τον υπολογιστή σας και όλες τις προσαρτημένες συσκευές από τις ηλεκτρικές τους πρίζες.
6. Κλείστε την θύνη και γυρίστε τον υπολογιστή ανάποδα πάνω σε μια επίπεδη επιφάνεια εργασίας.

 **ΣΗΜΕΙΩΣΗ:** Για να μην πάθει ζημιά η πλακέτα συστήματος, πρέπει να αφαιρείτε την κύρια μπαταρία πριν από την εκτέλεση εργασιών συντήρησης στον υπολογιστή.

7. Αφαιρέστε την κύρια μπαταρία.

8. Γυρίστε πάλι τον υπολογιστή στη κανονική του θέση.
9. Ανοίξτε την οθόνη.
10. Πιέστε το κουμπί τροφοδοσίας για να γειωθεί η πλακέτα συστήματος.

**⚠ ΠΡΟΣΟΧΗ:** Για να αποφύγετε τον κίνδυνο ηλεκτροπληξίας, πρέπει πάντοτε να αποσυνδέετε τον υπολογιστή σας από την ηλεκτρική πρίζα προτού ανοίξετε την οθόνη.

**⚠ ΠΡΟΣΟΧΗ:** Προτού αγγίζετε οτιδήποτε στο εσωτερικό του υπολογιστή σας, γειωθείτε αγγίζοντας κάποια άβαφη μεταλλική επιφάνεια, όπως το μέταλλο στην πίσω πλευρά του υπολογιστή. Την ώρα που εργάζεστε, φροντίστε να αγγίζετε κατά διαστήματα μια άβαφη μεταλλική επιφάνεια ώστε να φεύγει ο στατικός ηλεκτρισμός που μπορεί να προκαλέσει βλάβη στα εσωτερικά εξαρτήματα.

11. Αφαιρέστε κάθε εγκατεστημένη ExpressCard ή έξυπνη κάρτα από τις αντίστοιχες θυρίδες.

## Συνιστώμενα εργαλεία

Για τις διαδικασίες που αναφέρει το έγγραφο μπορεί να απαιτούνται τα εξής εργαλεία:


- Μικρό κατσαβίδι με πλακέ μύτη
- Σταυροκατσάβιδο #0
- Σταυροκατσάβιδο #1
- Μικρή πλαστική σφήνα
- CD με το πρόγραμμα ενημέρωσης του BIOS

## Απενεργοποίηση του υπολογιστή σας

**⚠ ΠΡΟΣΟΧΗ:** Για να μη χαθούν δεδομένα, αποθηκεύστε και κλείστε όλα τα ανοικτά αρχεία και τερματίστε όλα τα ανοικτά προγράμματα προτού σβήσετε τον υπολογιστή σας.

1. Τερματίστε το λειτουργικό σύστημα:

- Σε Windows Vista:


Κάντε κλικ στην επιλογή **Start (Εναρξη)** , ύστερα κλικ στο βέλος στην κάτω δεξιά γωνία του μενού **Start (Εναρξη)** όπως υποδεικνύεται παρακάτω και, στη συνέχεια, κλικ στην επιλογή **Shut Down (Τερματισμός λειτουργίας)**.




- Σε Windows XP:  
Κάντε κλικ στις επιλογές **Start (Έναρξη) → Turn Off Computer (Απενεργοποίηση υπολογιστή) → Turn Off (Απενεργοποίηση)**. Ο υπολογιστής σβήνει μόλις ολοκληρωθεί η διαδικασία τερματισμού του λειτουργικού συστήματος.
- 2. Βεβαιωθείτε ότι έχετε σβήσει τον υπολογιστή και όλες τις προσαρτημένες συσκευές. Αν ο υπολογιστής και οι προσαρτημένες συσκευές δεν σβήσουν αυτόματα μετά τον τερματισμό τού λειτουργικού συστήματος, πιάστε και κρατήστε πατημένο το κουμπί τροφοδοσίας για περίπου 4 δευτερόλεπτα ώστε να απενεργοποιηθούν.

## Μετά την εκτέλεση εργασιών στο εσωτερικό του υπολογιστή σας

Αφού ολοκληρώσετε όλες τις διαδικασίες επανατοποθέτησης, βεβαιωθείτε ότι συνδέσατε κάθε εξωτερική συσκευή, κάρτα και καλώδιο προτού θέσετε σε λειτουργία τον υπολογιστή σας.

 **ΠΡΟΣΟΧΗ:** Για να μην πάθει ζημιά ο υπολογιστής, πρέπει να χρησιμοποιείτε μόνο την μπαταρία που είναι σχεδιασμένη για τον συγκεκριμένο υπολογιστή Dell. Μην χρησιμοποιείτε μπαταρίες που είναι σχεδιασμένες για άλλους υπολογιστές Dell.

1. Συνδέστε κάθε εξωτερική συσκευή, όπως συσκευή προσομοίωσης θυρών, δευτερεύουσα μπαταρία ή βάση μέσων και επανατοποθετήστε κάθε κάρτα, όπως η ExpressCard.
2. Συνδέστε κάθε καλώδιο τηλεφώνου ή δικτύου στον υπολογιστή σας.

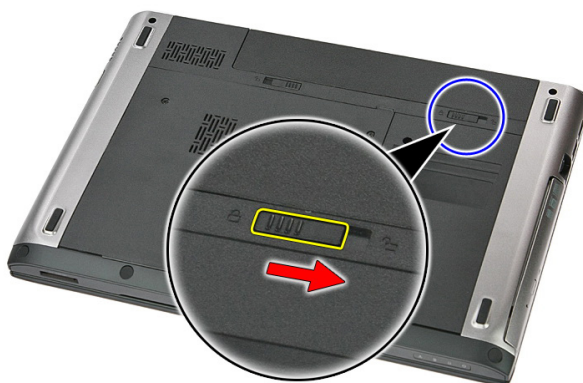
 **ΠΡΟΣΟΧΗ:** Για να συνδέσετε ένα καλώδιο δικτύου, συνδέστε πρώτα το ένα του βύσμα στη συσκευή δικτύου και ύστερα το άλλο βύσμα στον υπολογιστή.

3. Επανατοποθετήστε την μπαταρία.
4. Συνδέστε τον υπολογιστή σας και όλες τις προσαρτημένες συσκευές στις ηλεκτρικές τους πρίζες.
5. Θέστε τον υπολογιστή σας σε λειτουργία.

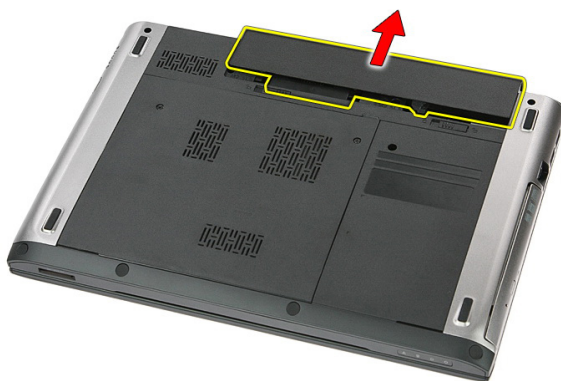
# Μπαταρία

## Αφαίρεση της μπαταρίας

1. Ακολουθήστε τις διαδικασίες που περιγράφει η ενότητα *Πριν από την εκτέλεση εργασιών στον υπολογιστή σας*.
2. Σύρετε τα μάνταλα αποδέσμευσης για να ξεκλειδώσετε την μπαταρία.



3. Αφαιρέστε συρτά την μπαταρία από τον υπολογιστή.



## Εγκατάσταση της μπαταρίας

1. Περάστε την μπαταρία συρτά μέσα στη θυρίδα της ωσότου κουμπώσει στη σωστή θέση και ακουστεί το χαρακτηριστικό κλικ.
2. Ακολουθήστε τις διαδικασίες που περιγράφει η ενότητα *Μετά την εκτέλεση εργασιών στο εσωτερικό του υπολογιστή σας*.

# Κάρτα μνήμης

## Αφαίρεση της κάρτας μνήμης

1. Ακολουθήστε τις διαδικασίες που περιγράφει η ενότητα *Πριν από την εκτέλεση εργασιών στον υπολογιστή σας*.
2. Πιέστε προς τα μέσα την κάρτα μνήμης για να την αποδεσμεύσετε από τον υπολογιστή.



3. Αφαιρέστε συρτά την κάρτα μνήμης από τον υπολογιστή.



## Εγκατάσταση της κάρτας μνήμης

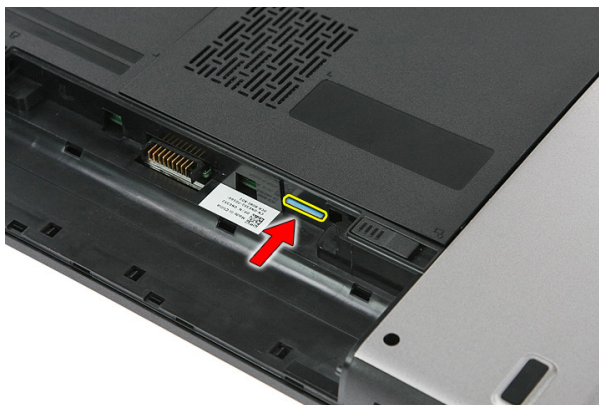
1. Σπρώξτε την κάρτα μνήμης μέσα στη θυρίδα της οσότου κουμπώσει στη σωστή θέση και ακουστεί το χαρακτηριστικό κλικ.
2. Ακολουθήστε τις διαδικασίες που περιγράφει η ενότητα *Μετά την εκτέλεση εργασιών στο εσωτερικό του υπολογιστή σας*.



# Κάρτα μονάδας ταυτότητας συνδρομητή (Subscriber Identity Module (SIM))

## Αφαίρεση της μονάδας ταυτότητας συνδρομητή τηλεφώνου (Subscriber identity module (SIM))

1. Ακολουθήστε τις διαδικασίες που περιγράφει η ενότητα *Πριν από την εκτέλεση εργασιών στον υπολογιστή σας*.
2. Αφαιρέστε την μπαταρία.
3. Πιέστε προς τα μέσα την κάρτα SIM για να την αποδεσμεύσετε από τον υπολογιστή.



4. Πιάστε καλά την κάρτα SIM και τραβήξτε την προς τα έξω για να την αποδεσμεύσετε από τον υπολογιστή.



## Εγκατάσταση της μονάδας ταυτότητας συνδρομητή τηλεφώνου (Subscriber identity module (SIM))

1. Σπρώξτε την κάρτα SIM μέσα στη θυρίδα της ωσότου κουμπώσει στη σωστή θέση και ακουστεί το χαρακτηριστικό κλικ.
2. Εγκαταστήστε την μπαταρία.
3. Ακολουθήστε τις διαδικασίες που περιγράφει η ενότητα *Μετά την εκτέλεση εργασιών στο εσωτερικό του υπολογιστή σας*.

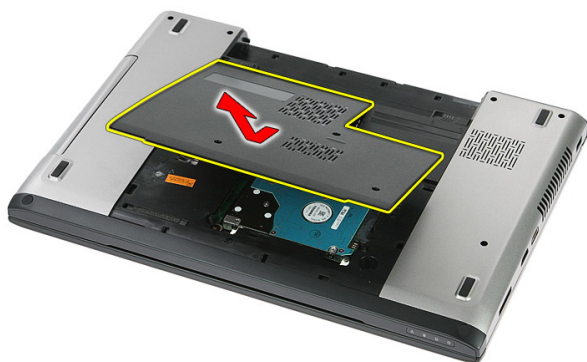
# Πλαίσιο πρόσβασης

## Αφαίρεση του πλαισίου πρόσβασης

1. Ακολουθήστε τις διαδικασίες που περιγράφει η ενότητα *Πριν από την εκτέλεση εργασιών στον υπολογιστή σας*.
2. Αφαιρέστε την μπαταρία.
3. Αφαιρέστε τις βίδες για να στερεώσετε το πλαίσιο πρόσβασης πάνω στη βάση του υπολογιστή.



4. Ανασηκώστε γυρνά το πλαίσιο πρόσβασης και αφαιρέστε το από τον υπολογιστή.



## Εγκατάσταση του πλαισίου πρόσβασης

1. Εγκαταστήστε το πλαίσιο πρόσβασης στην πίσω πλευρά του υπολογιστή.
2. Σφίξτε τις βίδες για να στερεώσετε το πλαίσιο πρόσβασης πάνω στη βάση του συστήματος.
3. Εγκαταστήστε την μπαταρία.
4. Ακολουθήστε τις διαδικασίες που περιγράφει η ενότητα *Μετά την εκτέλεση εργασιών στο εσωτερικό του υπολογιστή σας*.

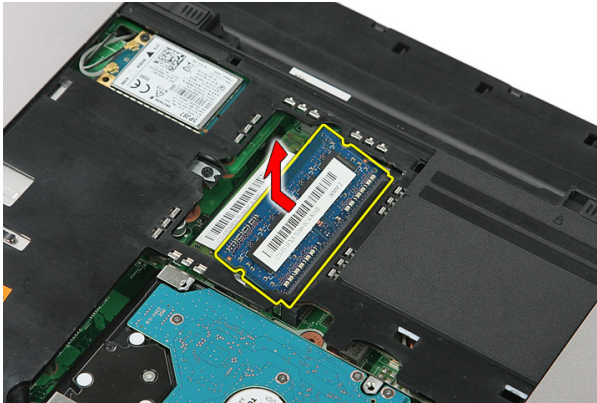
# Μνήμη

## Αφαίρεση της μονάδας μνήμης

1. Ακολουθήστε τις διαδικασίες που περιγράφει η ενότητα *Πριν από την εκτέλεση εργασιών στον υπολογιστή σας*.
2. Αφαιρέστε την μπαταρία.
3. Αφαιρέστε το πλαίσιο πρόσβασης.
4. Ξεσφηνώστε τους συνδετήρες συγκράτησης από τη μονάδα μνήμης ώστε να ανασηκωθεί η μονάδα.



5. Βγάλτε τη μονάδα μνήμης από τον σύνδεσμό της στην πλακέτα συστήματος.



## Εγκατάσταση της μονάδας μνήμης

1. Περάστε τη μονάδα της μνήμης μέσα στην υποδοχή της.
2. Πιέστε τους συνδετήρες για να στερεώσετε τη μονάδα μνήμης πάνω στην πλακέτα συστήματος.
3. Εγκαταστήστε το πλαίσιο πρόσβασης.
4. Εγκαταστήστε την μπαταρία.
5. Ακολουθήστε τις διαδικασίες που περιγράφει η ενότητα *Μετά την εκτέλεση εργασιών στο εσωτερικό του υπολογιστή σας*.

# Μονάδα οπτικού δίσκου

## Αφαίρεση της μονάδας οπτικού δίσκου

1. Ακολουθήστε τις διαδικασίες που περιγράφει η ενότητα *Πριν από την εκτέλεση εργασιών στον υπολογιστή σας*.
2. Αφαιρέστε την μπαταρία.
3. Αφαιρέστε το πλαίσιο πρόσβασης.
4. Αφαιρέστε τη βίδα που συγκρατεί τη μονάδα οπτικού δίσκου.



5. Χρησιμοποιήστε κατσαβίδι για να σπρώξετε ελαφρά τη μονάδα οπτικού δίσκου και να την αφαιρέσετε από τον υπολογιστή.



## Εγκατάσταση της μονάδας οπτικού δίσκου

1. Περάστε συρτά τη μονάδα οπτικού δίσκου μέσα στο διαμέρισμά της στο πλαίσιο του υπολογιστή.
2. Σφίξτε τη βίδα για να στερεώσετε τη μονάδα οπτικού δίσκου πάνω στον υπολογιστή.
3. Εγκαταστήστε το *πλαίσιο πρόσβασης*.
4. Εγκαταστήστε την *μπαταρία*.
5. Ακολουθήστε τις διαδικασίες που περιγράφει η ενότητα *Μετά την εκτέλεση εργασιών στο εσωτερικό του υπολογιστή σας*.



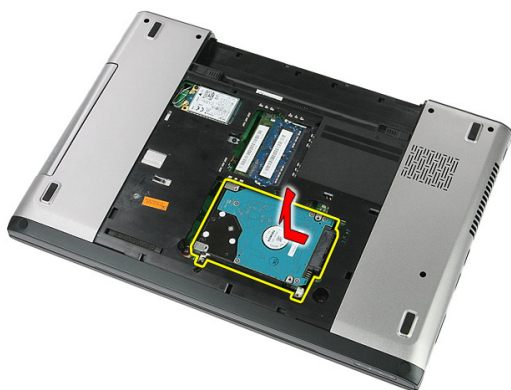
# Σκληρός δίσκος

## Αφαίρεση του σκληρού δίσκου

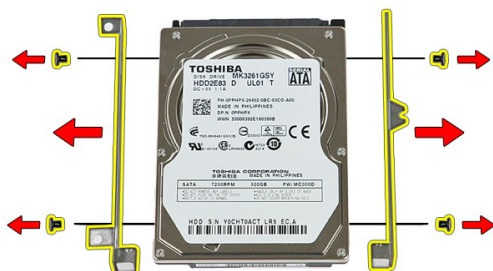
1. Ακολουθήστε τις διαδικασίες που περιγράφει η ενότητα *Πριν από την εκτέλεση εργασιών στον υπολογιστή σας*.
2. Αφαιρέστε την μπαταρία.
3. Αφαιρέστε το πλαίσιο πρόσβασης.
4. Αφαιρέστε τις βίδες που συγκρατούν τον σκληρό δίσκο πάνω στο σύστημα.



5. Ανασηκώστε γυρνώντας τον σκληρό δίσκο και αφαιρέστε τον από το σύστημα.



6. Αφαιρέστε τις βίδες που συγκρατούν το υποστήριγμα του σκληρού δίσκου πάνω στη μονάδα του.



## Εγκατάσταση του σκληρού δίσκου

1. Επανατοποθετήστε τις βίδες για να στερεώσετε το υποστήριγμα του σκληρού δίσκου πάνω στη μονάδα του.
2. Τοποθετήστε τον σκληρό δίσκο πάνω στο πλαίσιο του υπολογιστή.
3. Επανατοποθετήστε τις βίδες που συγκρατούν τον σκληρό δίσκο πάνω στο σύστημα.
4. Εγκαταστήστε το πλαίσιο πρόσβασης.
5. Εγκαταστήστε την μπαταρία.
6. Ακολουθήστε τις διαδικασίες που περιγράφει η ενότητα *Μετά την εκτέλεση εργασιών στο εσωτερικό του υπολογιστή σας*.

# ExpressCard

## Αφαίρεση της ExpressCard

1. Ακολουθήστε τις διαδικασίες που περιγράφει η ενότητα *Πριν από την εκτέλεση εργασιών στον υπολογιστή σας*.
2. Αφαιρέστε την μπαταρία.
3. Πιέστε προς τα μέσα την ExpressCard και αποδεσμεύστε την.



4. Τραβήξτε την ExpressCard και αφαιρέστε την από τον υπολογιστή.



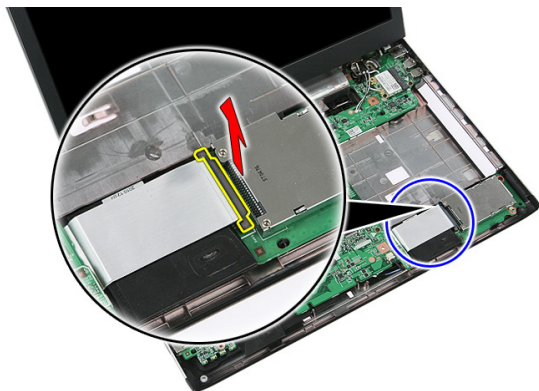
## Εγκατάσταση της ExpressCard

1. Σπρώξτε την ExpressCard μέσα στην υποδοχή οσότου κουμπώσει στη σωστή θέση και ακουστεί το χαρακτηριστικό κλικ.
2. Εγκαταστήστε την μπαταρία.
3. Ακολουθήστε τις διαδικασίες που περιγράφει η ενότητα *Μετά την εκτέλεση εργασιών στο εσωτερικό του υπολογιστή σας*.

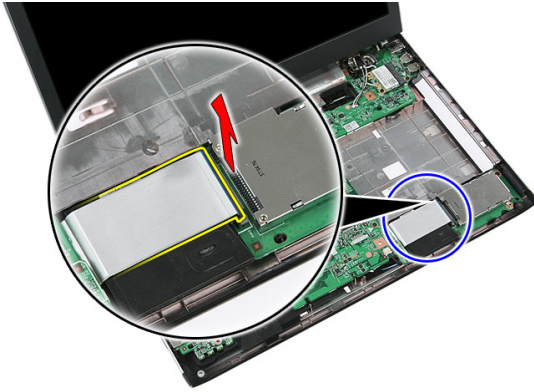
# Πλακέτα ExpressCard

## Αφαίρεση της πλακέτας της ExpressCard

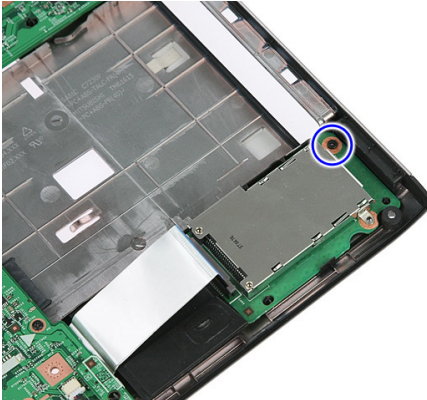
1. Ακολουθήστε τις διαδικασίες που περιγράφει η ενότητα *Πριν από την εκτέλεση εργασιών στον υπολογιστή σας*.
2. Αφαιρέστε την μπαταρία.
3. Αφαιρέστε την *ExpressCard*.
4. Αφαιρέστε το πλαίσιο πρόσβασης.
5. Αφαιρέστε το πληκτρολόγιο.
6. Αφαιρέστε το στήριγμα παλάμης.
7. Ανασηκώστε τον συνδετήρα που συγκρατεί το καλώδιο της πλακέτας της ExpressCard για να τον ανοίξετε.



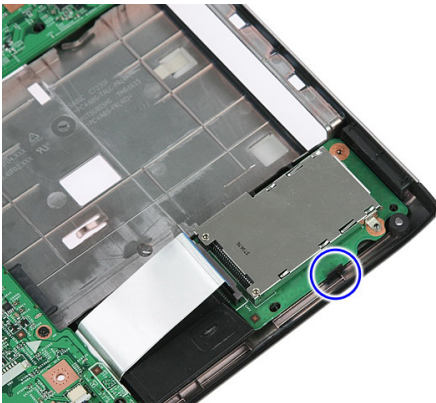
8. Αποσυνδέστε το καλώδιο της πλακέτας της ExpressCard.



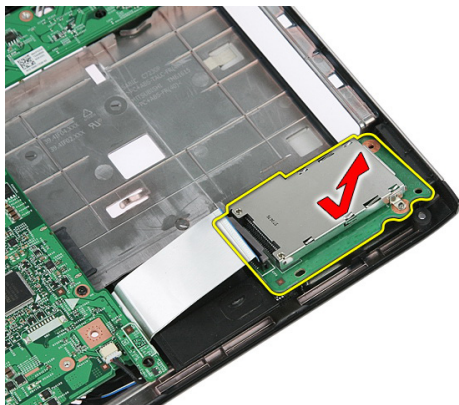
9. Αφαιρέστε τη βίδα που συγκρατεί την πλακέτα της ExpressCard.



10. Σηκώστε το μάνταλο που συγκρατεί την πλακέτα της ExpressCard.



11. Ανασηκώστε γυρτά την πλακέτα της ExpressCard και αφαιρέστε την.



## Εγκατάσταση της πλακέτας της ExpressCard

1. Εγκαταστήστε την πλακέτα της ExpressCard πάνω στη θυρίδα.
2. Στερεώστε το μάνταλο πάνω στην πλακέτα της ExpressCard.
3. Σφίξτε την πλακέτα της ExpressCard πάνω στην πλακέτα συστήματος.
4. Συνδέστε το καλώδιο της πλακέτας της ExpressCard στην πλακέτα συστήματος.
5. Πιέστε τον συνδετήρα συγκράτησης για να στερεώσετε την πλακέτα της ExpressCard.
6. Εγκαταστήστε το στήριγμα παλάμης.
7. Εγκαταστήστε το πληκτρολόγιο.
8. Εγκαταστήστε το πλαίσιο πρόσβασης.
9. Εγκαταστήστε την *ExpressCard*.
10. Εγκαταστήστε την μπαταρία.
11. Ακολουθήστε τις διαδικασίες που περιγράφει η ενότητα *Μετά την εκτέλεση εργασιών στο εσωτερικό του υπολογιστή σας*.





# Κάρτα ασύρματου δικτύου ευρείας περιοχής (WWAN)

## Αφαίρεση της κάρτας ασύρματου δικτύου ευρείας περιοχής (WWAN)

1. Ακολουθήστε τις διαδικασίες που περιγράφει η ενότητα *Πριν από την εκτέλεση εργασιών στον υπολογιστή σας*.
2. Αφαιρέστε την μπαταρία.
3. Αφαιρέστε το πλαίσιο πρόσβασης.
4. Αποσυνδέστε τα καλώδια των κεραιών από την κάρτα WWAN.



5. Αφαιρέστε τη βίδα που συγκρατεί την κάρτα WWAN.



6. Αφαιρέστε την κάρτα WWAN από τον υπολογιστή.



## Εγκατάσταση της κάρτας ασύρματου δικτύου ευρείας περιοχής (WWAN)

1. Περάστε την κάρτα WWAN συρτά μέσα στη θυρίδα της.
2. Σφίξτε τη βίδα για να στερεώσετε την κάρτα WWAN στη θέση της.
3. Συνδέστε τις κεραίες πάνω στην κάρτα WWAN με βάση τη χρωματική τους κωδικοποίηση.
4. Εγκαταστήστε το πλαίσιο πρόσβασης.
5. Εγκαταστήστε την μπαταρία.
6. Ακολουθήστε τις διαδικασίες που περιγράφει η ενότητα *Μετά την εκτέλεση εργασιών στο εσωτερικό του υπολογιστή σας*.

# Πληκτρολόγιο

## Αφαίρεση του πληκτρολογίου

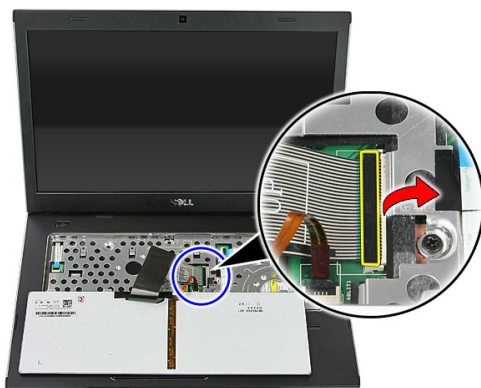
1. Ακολουθήστε τις διαδικασίες που περιγράφει η ενότητα *Πριν από την εκτέλεση εργασιών στον υπολογιστή σας*.
2. Αφαιρέστε την μπαταρία.
3. Αποδεσμεύστε τις δύο βίδες που συγκρατούν το πληκτρολόγιο πάνω στον υπολογιστή.



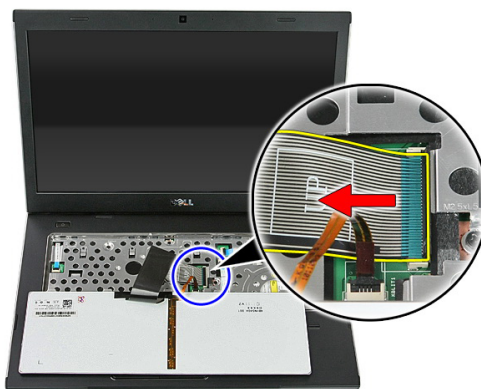
4. Σηκώστε συρτά το πληκτρολόγιο και γυρίστε το ανάποδα.



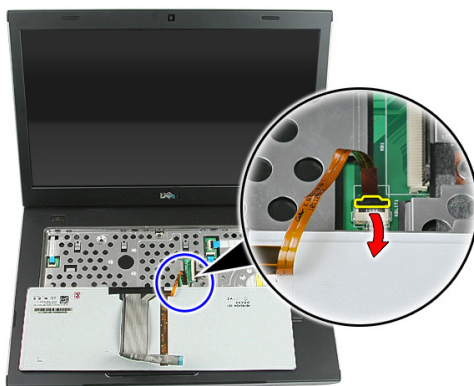
5. Αποδενεύστε τον συνδετήρα που συγκρατεί το καλώδιο του πληκτρολογίου.



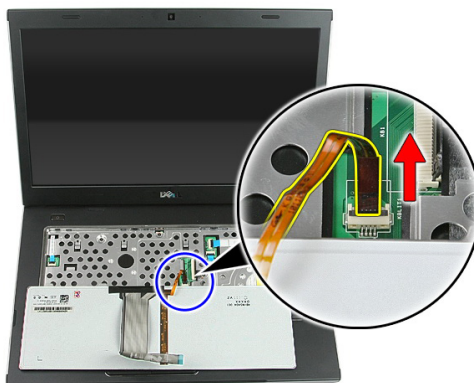
6. Αποσυνδέστε το καλώδιο του πληκτρολογίου.



7. Αν αγοράσατε υπολογιστή με οπισθοφωτιζόμενο πληκτρολόγιο, ανοίξτε τον συνδετήρα που συγκρατεί το καλώδιο του οπίσθιου φωτισμού του πληκτρολογίου.



8. Αν αγοράσατε υπολογιστή με οπισθοφωτιζόμενο πληκτρολόγιο, αποσυνδέστε το καλώδιο του οπίσθιου φωτισμού του πληκτρολογίου.



## Εγκατάσταση του πληκτρολογίου

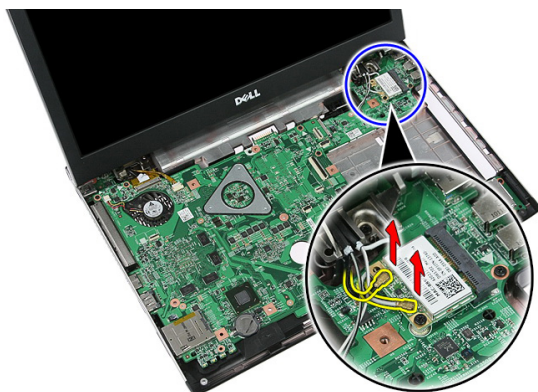
1. Συνδέστε στην πίσω πλευρά του πληκτρολογίου το καλώδιο δεδομένων του.
2. Συνδέστε το καλώδιο δεδομένων του πληκτρολογίου στην πλακέτα του συστήματος.
3. Αν αγοράσατε υπολογιστή με οπισθοφωτιζόμενο πληκτρολόγιο, συνδέστε το καλώδιο του οπίσθιου φωτισμού του πληκτρολογίου.
4. Εγκαταστήστε την *μπαταρία*.
5. Ακολουθήστε τις διαδικασίες που περιγράφει η ενότητα *Μετά την εκτέλεση εργασιών στο εσωτερικό του υπολογιστή σας*.



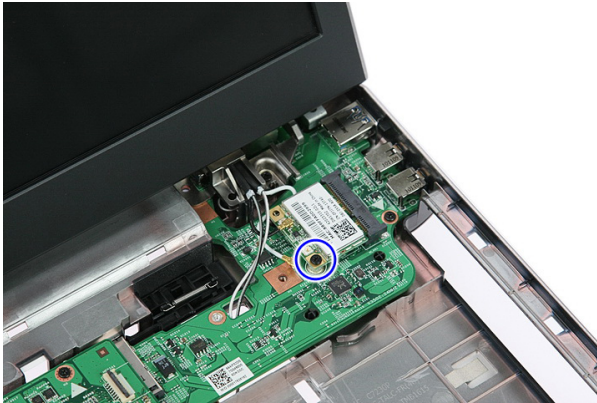
# Κάρτα ασύρματου τοπικού δικτύου (WLAN)

## Αφαίρεση της κάρτας ασύρματου τοπικού δικτύου (WLAN)

1. Ακολουθήστε τις διαδικασίες που περιγράφει η ενότητα *Πριν από την εκτέλεση εργασιών στον υπολογιστή σας*.
2. Αφαιρέστε την μπαταρία.
3. Αφαιρέστε το πλαίσιο πρόσβασης.
4. Αφαιρέστε το πληκτρολόγιο.
5. Αφαιρέστε το στήριγμα παλάμης.
6. Αποσυνδέστε τα καλώδια των κεραιών που μπορεί να είναι συνδεδεμένα στην κάρτα WLAN.



7. Αφαιρέστε τη βίδα που συγκρατεί την κάρτα WLAN.



8. Αφαιρέστε την κάρτα WLAN από τον υπολογιστή.



## Εγκατάσταση της κάρτας ασύρματου τοπικού δικτύου (WLAN)

1. Περάστε την κάρτα WLAN συρτά μέσα στη θυρίδα της.
2. Σφίξτε τις βίδες για να στερεώσετε την κάρτα WLAN στη θέση της.
3. Συνδέστε τις κεραίες πάνω στην κάρτα WLAN με βάση τη χρωματική τους κωδικοποίηση.
4. Εγκαταστήστε το *στήριγμα παλάμης*.
5. Εγκαταστήστε το *πληκτρολόγιο*.
6. Εγκαταστήστε το *πλαίσιο πρόσβασης*.
7. Εγκαταστήστε την *μπαταρία*.



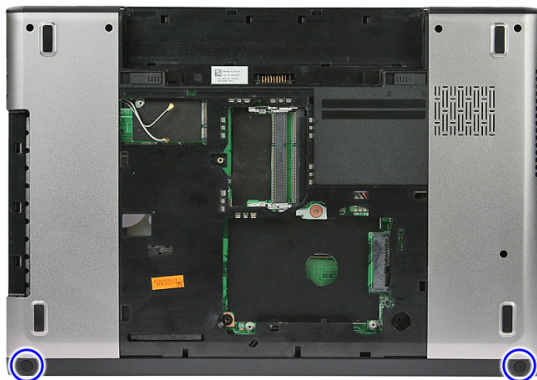
8. Ακολουθήστε τις διαδικασίες που περιγράφει η ενότητα *Μετά την εκτέλεση εργασιών στο εσωτερικό του υπολογιστή σας*.



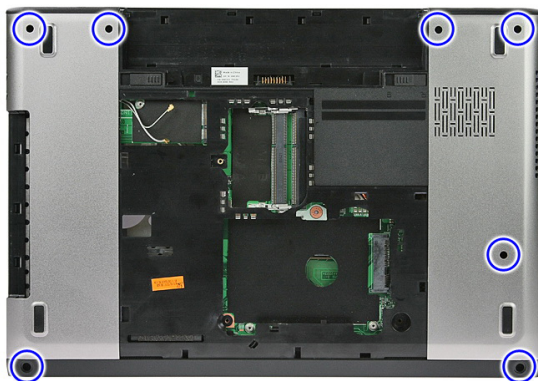
# Στήριγμα παλάμης

## Αφαίρεση του στηρίγματος παλάμης

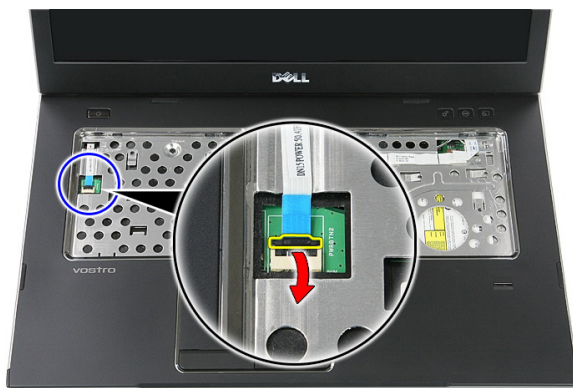
1. Ακολουθήστε τις διαδικασίες που περιγράφει η ενότητα *Πριν από την εκτέλεση εργασιών στον υπολογιστή σας*.
2. Αφαιρέστε την μπαταρία.
3. Αφαιρέστε το πλαίσιο πρόσβασης.
4. Αφαιρέστε το πληκτρολόγιο.
5. Αφαιρέστε τα λαστιχένια επιθέματα από την κάτω πλευρά του υπολογιστή.



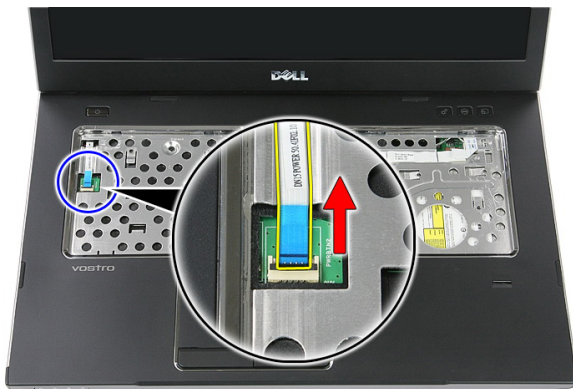
6. Αφαιρέστε τις βίδες που συγκρατούν το στήριγμα παλάμης πάνω στον υπολογιστή.



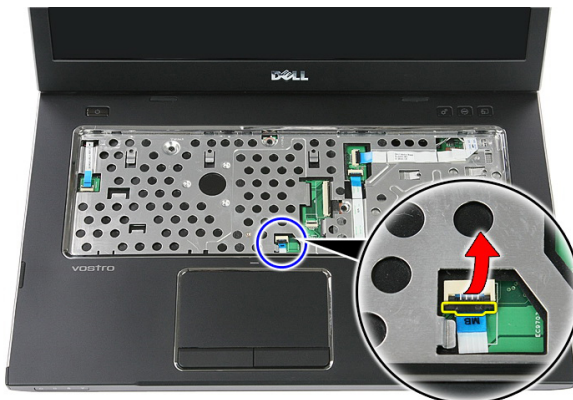
7. Αποδεσμεύστε τον συνδετήρα που συγκρατεί το καλώδιο της πλακέτας του κουμπιού τροφοδοσίας.



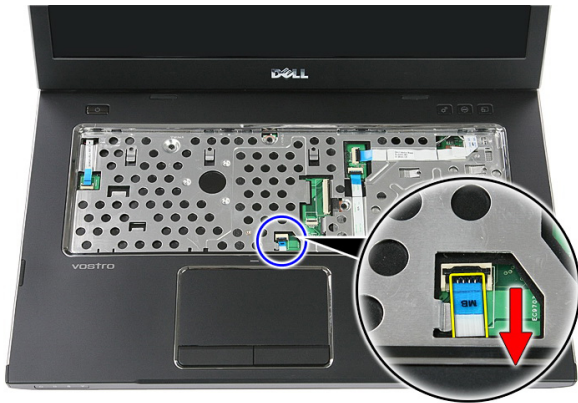
8. Αποσυνδέστε το καλώδιο της πλακέτας του κουμπιού τροφοδοσίας.



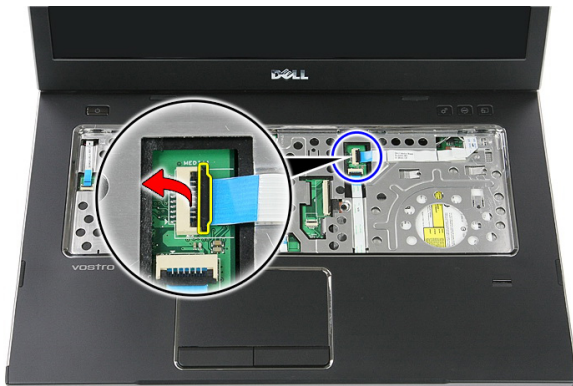
9. Αποδεσμεύστε τον συνδετήρα που συγκρατεί το καλώδιο δεδομένων της επιφάνειας αφής.



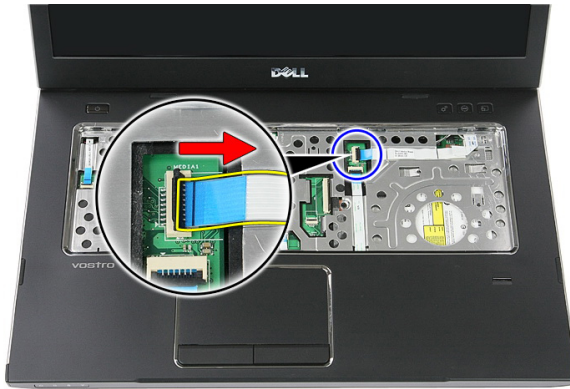
10. Αποσυνδέστε το καλώδιο δεδομένων της επιφάνειας αφής.



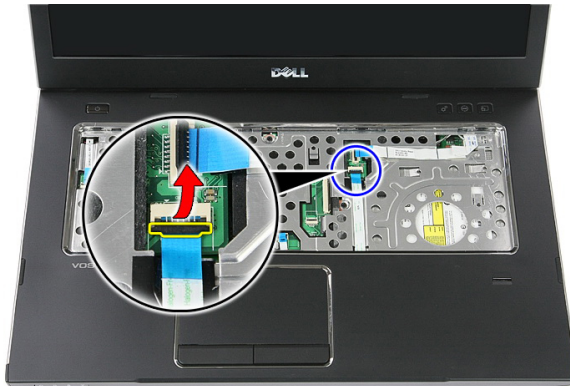
11. Αποδεσμεύστε τον συνδετήρα που συγκρατεί το καλώδιο της πλακέτας του κουμπιού γρήγορης εκκίνησης.



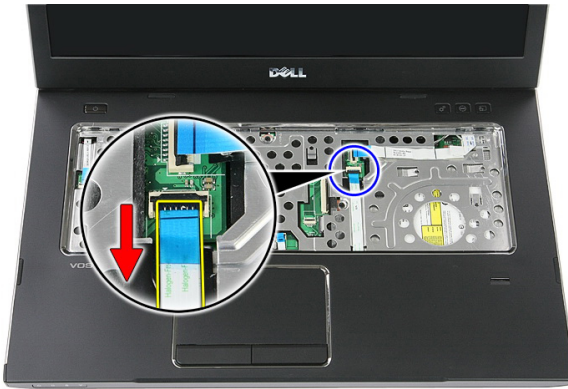
12. Αποσυνδέστε το καλώδιο της πλακέτας του κουμπιού γρήγορης εκκίνησης.



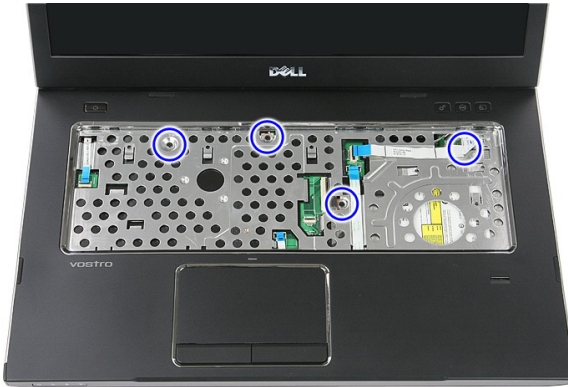
13. Αποδεσμεύστε τον συνδετήρα που συγκρατεί το καλώδιο δεδομένων της μονάδας ανάγνωσης δακτυλικών αποτυπωμάτων.



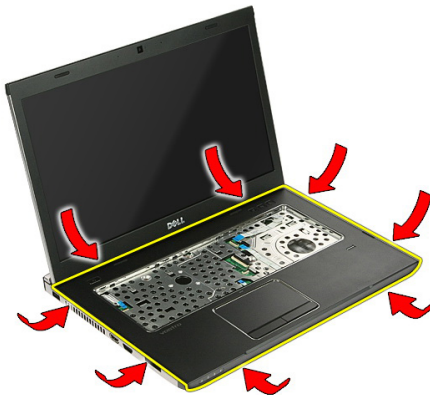
14. Αποσυνδέστε το καλώδιο δεδομένων της μονάδας ανάγνωσης δακτυλικών αποτυπωμάτων.



15. Αφαιρέστε τις βίδες που συγκρατούν το στηρίγμα παλάμης πάνω στο σύστημα.



16. Ξεσφηνώστε τα άκρα του στηρίγματος παλάμης.





17. Ανασηκώστε το στήριγμα παλάμης και αφαιρέστε το από τον υπολογιστή.



## Εγκατάσταση του στήριγματος παλάμης

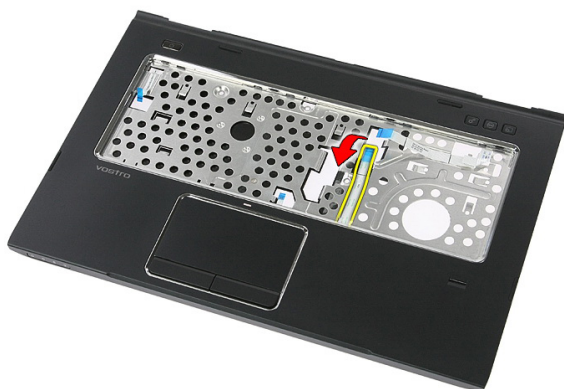
1. Εγκαταστήστε το στήριγμα παλάμης πάνω στον υπολογιστή.
2. Πιέστε προς τα κάτω τα άκρα του στήριγματος παλάμης για να το στερεώσετε.
3. Σφίξτε τις μη αποσπώμενες βίδες για να στερεώσετε το στήριγμα παλάμης.
4. Συνδέστε στο στήριγμα παλάμης τα καλώδια της επιφάνειας αφής, της μονάδας ανάγνωσης δακτυλικών αποτυπωμάτων και της πλακέτας του κουμπιού γρήγορης εκκίνησης.
5. Σφίξτε τις βίδες που θα βρείτε στην κάτω πλευρά του συστήματος και συγκρατούν το στήριγμα παλάμης στη θέση του.
6. Εγκαταστήστε τα λαστιχένια επιθέματα στην κάτω πλευρά του υπολογιστή.
7. Εγκαταστήστε το πληκτρολόγιο.
8. Εγκαταστήστε το πλαίσιο πρόσβασης.
9. Εγκαταστήστε την μπαταρία.
10. Ακολουθήστε τις διαδικασίες που περιγράφει η ενότητα *Μετά την εκτέλεση εργασιών στο εσωτερικό του υπολογιστή σας*.



# Μονάδα ανάγνωσης δακτυλικών αποτυπωμάτων

## Αφαίρεση της μονάδας ανάγνωσης δακτυλικών αποτυπωμάτων

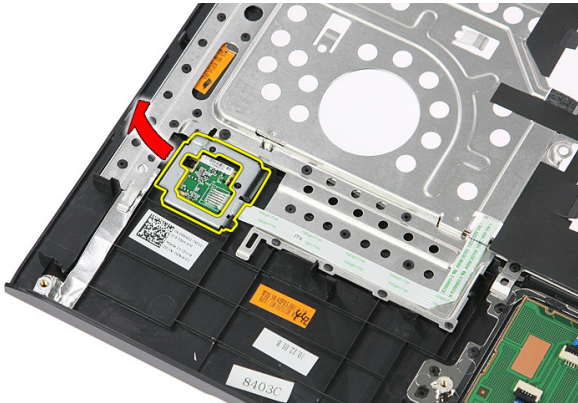
1. Ακολουθήστε τις διαδικασίες που περιγράφει η ενότητα *Πριν από την εκτέλεση εργασιών στον υπολογιστή σας*.
2. Αφαιρέστε την μπαταρία.
3. Αφαιρέστε το πλαίσιο πρόσβασης.
4. Αφαιρέστε το πληκτρολόγιο.
5. Αφαιρέστε το στήριγμα παλάμης.
6. Αποδεσμεύστε το καλώδιο της μονάδας ανάγνωσης δακτυλικών αποτυπωμάτων από την κολλητική ταινία που είναι κολλημένη στο στήριγμα παλάμης.



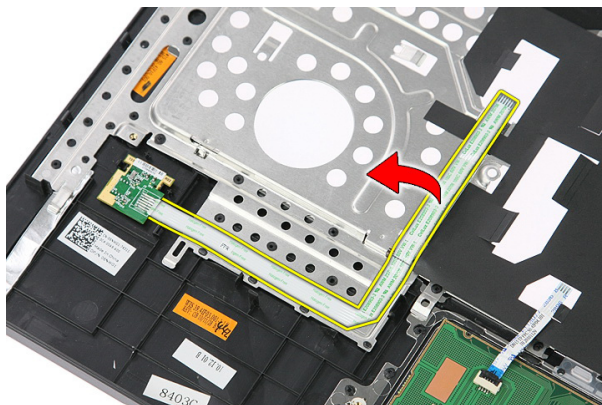
7. Αφαιρέστε τη βίδα που συγκρατεί το υποστήριγμα της μονάδας ανάγνωσης δακτυλικών αποτυπωμάτων.



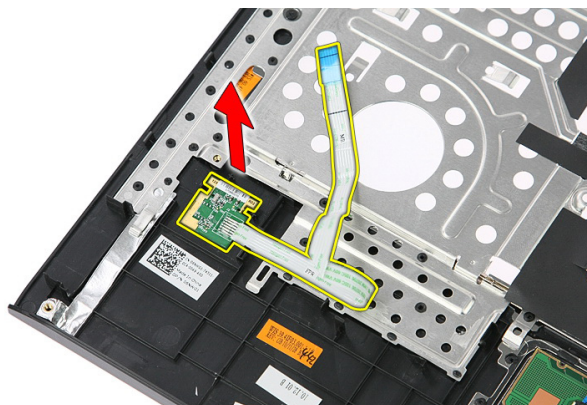
8. Ανασηκώστε γυρτά το υποστήριγμα της μονάδας ανάγνωσης δακτυλικών αποτυπωμάτων και αφαιρέστε το.



9. Αποδεσμεύστε το καλώδιο της μονάδας ανάγνωσης δακτυλικών αποτυπωμάτων από την κολλητική ταινία που είναι κολλημένη στο στήριγμα παλάμης.



10. Ανασηκώστε την πλακέτα της μονάδας ανάγνωσης δακτυλικών αποτυπωμάτων και αφαιρέστε την.



## Εγκατάσταση της μονάδας ανάγνωσης δακτυλικών αποτυπωμάτων

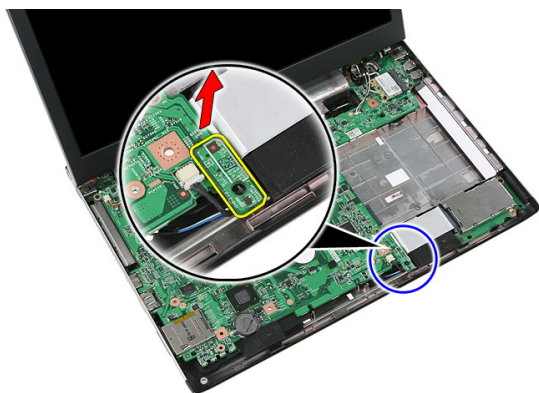
1. Στερεώστε το καλώδιο της μονάδας ανάγνωσης δακτυλικών αποτυπωμάτων πάνω στο στήριγμα παλάμης.
2. Σφίξτε τη βίδα που συγκρατεί το υποστήριγμα της μονάδας ανάγνωσης δακτυλικών αποτυπωμάτων.
3. Εγκαταστήστε το *στήριγμα παλάμης*.
4. Εγκαταστήστε το *πληκτρολόγιο*.
5. Εγκαταστήστε το *πλαίσιο πρόσβασης*.
6. Εγκαταστήστε την *μπαταρία*.

7. Ακολουθήστε τις διαδικασίες που περιγράφει η ενότητα *Μετά την εκτέλεση εργασιών στο εσωτερικό του υπολογιστή σας*.

# Διακόπτης συγκράτησης λειτουργίας

## Αφαίρεση του διακόπτη συγκράτησης της λειτουργίας

1. Ακολουθήστε τις διαδικασίες που περιγράφει η ενότητα *Πριν από την εκτέλεση εργασιών στον υπολογιστή σας*.
2. Αφαιρέστε την μπαταρία.
3. Αφαιρέστε το πλαίσιο πρόσβασης.
4. Αφαιρέστε το πληκτρολόγιο.
5. Αφαιρέστε το στήριγμα παλάμης.
6. Ανασηκώστε τον διακόπτη συγκράτησης της λειτουργίας και αφαιρέστε τον.



# Εγκατάσταση του διακόπτη συγκράτησης της λειτουργίας

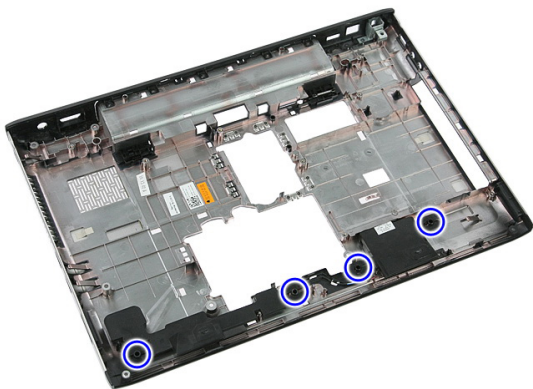
1. Εγκαταστήστε τον διακόπτη συγκράτησης της λειτουργίας.
2. Εγκαταστήστε το στήριγμα παλάμης.
3. Εγκαταστήστε το πληκτρολόγιο.
4. Εγκαταστήστε το πλαίσιο πρόσβασης.
5. Εγκαταστήστε την μπαταρία.
6. Ακολουθήστε τις διαδικασίες που περιγράφει η ενότητα *Μετά την εκτέλεση εργασιών στο εσωτερικό του υπολογιστή σας*.



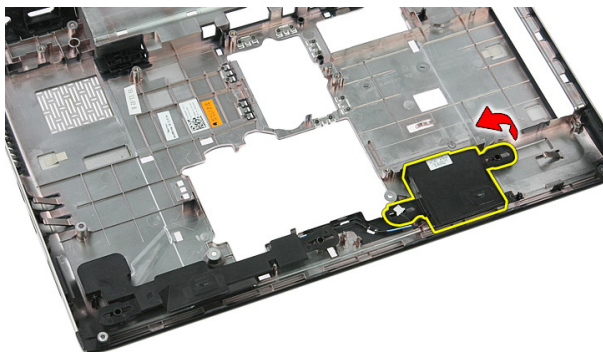
# Ηχείο

## Αφαίρεση των ηχείων

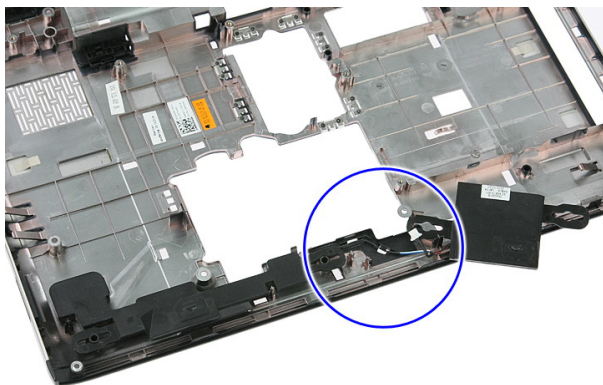
1. Ακολουθήστε τις διαδικασίες που περιγράφει η ενότητα *Πριν από την εκτέλεση εργασιών στον υπολογιστή σας*.
2. Αφαιρέστε την *μπαταρία*.
3. Αφαιρέστε την *κάρτα μνήμης*.
4. Αφαιρέστε την *ExpressCard*.
5. Αφαιρέστε το *πλαίσιο πρόσβασης*.
6. Αφαιρέστε τη *μονάδα μνήμης*.
7. Αφαιρέστε τη *μονάδα οπτικού δίσκου*.
8. Αφαιρέστε τον *σκληρό δίσκο*.
9. Αφαιρέστε την *κάρτα WWAN*.
10. Αφαιρέστε το *πληκτρολόγιο*.
11. Αφαιρέστε το *στήριγμα παλάμης*.
12. Αφαιρέστε την *κάρτα WLAN*.
13. Αφαιρέστε τον *διακόπτη συγκράτησης της λειτουργίας*.
14. Αφαιρέστε την *πλακέτα της ExpressCard*.
15. Αφαιρέστε τη *διάταξη της οθόνης*.
16. Αφαιρέστε την *πλακέτα συστήματος*.
17. Αποδεσμεύστε τα ηχεία από τους τέσσερις ορθοστάτες.



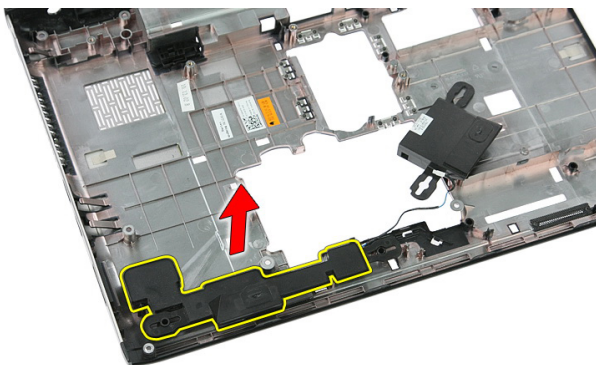
18. Ανασηκώστε το δεξί ηχείο.



19. Αποδεσμεύστε τα καλώδια των ηχείων από το κανάλι της διαδρομής τους.



20. Ανασηκώστε το αριστερό ηχείο και αφαιρέστε το.



## Εγκατάσταση των ηχείων

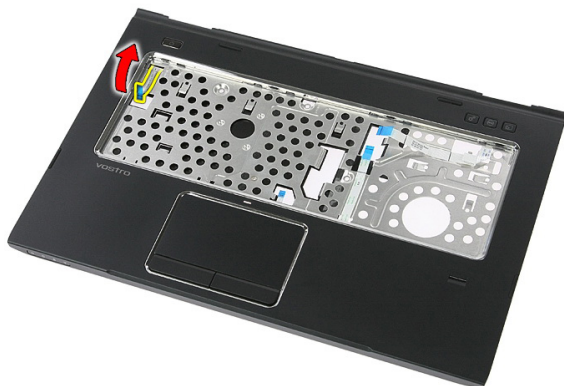
1. Εγκαταστήστε το αριστερό ηχείο.
2. Στερεώστε τα καλώδια των ηχείων μέσα στο κανάλι της διαδρομής τους.
3. Εγκαταστήστε το δεξί ηχείο.
4. Επανατοποθετήστε τις βίδες για να στερεώσετε το δεξί και το αριστερό ηχείο.
5. Εγκαταστήστε την *πλακέτα συστήματος*.
6. Εγκαταστήστε τη *διάταξη της οθόνης*.
7. Εγκαταστήστε την *πλακέτα της ExpressCard*.
8. Εγκαταστήστε τον *διακόπτη συγκράτησης της λειτουργίας*.
9. Εγκαταστήστε την *κάρτα WLAN*.
10. Εγκαταστήστε το *στήριγμα παλάμης*.
11. Εγκαταστήστε το *πληκτρολόγιο*.
12. Εγκαταστήστε την *κάρτα WWAN*.
13. Εγκαταστήστε τον *σκληρό δίσκο*.
14. Εγκαταστήστε τη *μονάδα οπτικού δίσκου*.
15. Εγκαταστήστε τη *μονάδα μνήμης*.
16. Εγκαταστήστε το *πλαίσιο πρόσβασης*.
17. Εγκαταστήστε την *ExpressCard*.
18. Εγκαταστήστε την *κάρτα μνήμης*.
19. Εγκαταστήστε την *μπαταρία*.
20. Ακολουθήστε τις διαδικασίες που περιγράφει η ενότητα *Μετά την εκτέλεση εργασιών στο εσωτερικό του υπολογιστή σας*.



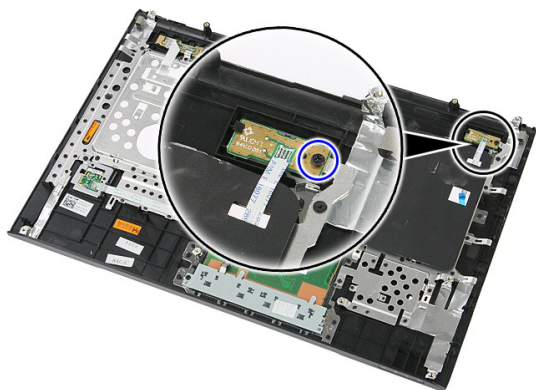
# Πλακέτα κουμπιού τροφοδοσίας

## Αφαίρεση της πλακέτας του κουμπιού τροφοδοσίας

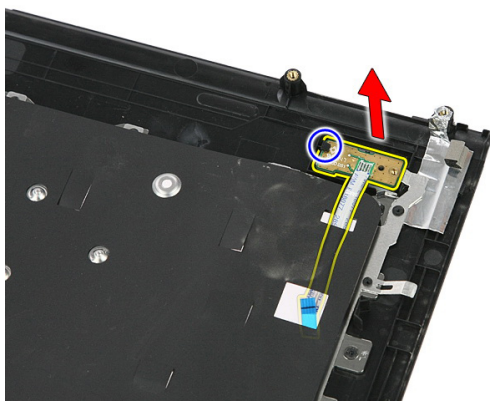
1. Ακολουθήστε τις διαδικασίες που περιγράφει η ενότητα *Πριν από την εκτέλεση εργασιών στον υπολογιστή σας*.
2. Αφαιρέστε την μπαταρία.
3. Αφαιρέστε το πλαίσιο πρόσβασης.
4. Αφαιρέστε το πληκτρολόγιο.
5. Αφαιρέστε το στήριγμα παλάμης.
6. Αποδεσμεύστε το καλώδιο της πλακέτας του κουμπιού τροφοδοσίας από την κολλητική ταινία που είναι κολλημένη πάνω στο στήριγμα παλάμης.



7. Αφαιρέστε τη βίδα που συγκρατεί την πλακέτα του κουμπιού τροφοδοσίας.



8. Σηκώστε το μάνταλο για να αποδεσμεύσετε την πλακέτα του κουμπιού τροφοδοσίας. Στη συνέχεια, ανασηκώστε την και αφαιρέστε την.



## Εγκατάσταση της πλακέτας του κουμπιού τροφοδοσίας

1. Εγκαταστήστε την πλακέτα του κουμπιού τροφοδοσίας.
2. Στερεώστε το μάνταλο της πλακέτας του κουμπιού τροφοδοσίας.
3. Επανατοποθετήστε τη βίδα για να στερεώσετε την πλακέτα του κουμπιού τροφοδοσίας.
4. Εγκαταστήστε το *στήριγμα παλάμης*.
5. Εγκαταστήστε το *πληκτρολόγιο*.
6. Εγκαταστήστε το *πλαίσιο πρόσβασης*.
7. Εγκαταστήστε την *μπαταρία*.

8. Ακολουθήστε τις διαδικασίες που περιγράφει η ενότητα *Μετά την εκτέλεση εργασιών στο εσωτερικό του υπολογιστή σας*.

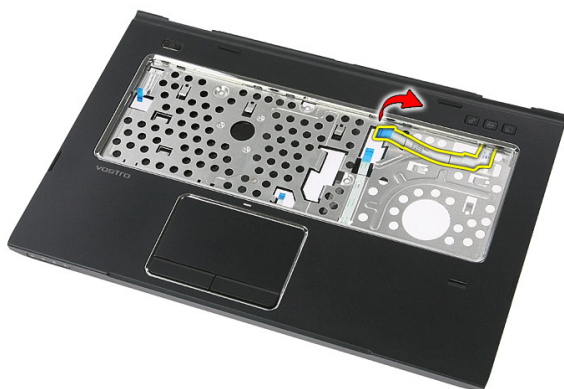




# Πλακέτα κουμπιού γρήγορης εκκίνησης

## Αφαίρεση της πλακέτας του κουμπιού γρήγορης εκκίνησης

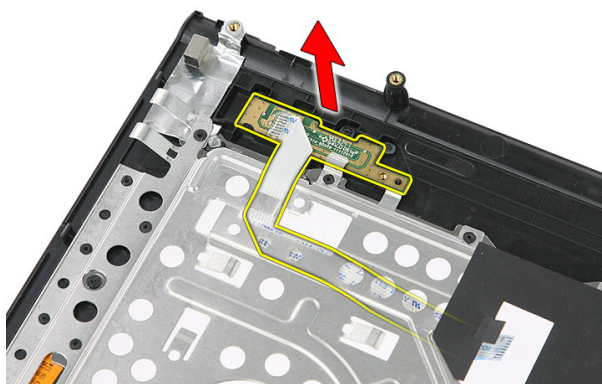
1. Ακολουθήστε τις διαδικασίες που περιγράφει η ενότητα *Πριν από την εκτέλεση εργασιών στον υπολογιστή σας*.
2. Αφαιρέστε την μπαταρία.
3. Αφαιρέστε το πλαίσιο πρόσβασης.
4. Αφαιρέστε το πληκτρολόγιο.
5. Αφαιρέστε το στήριγμα παλάμης.
6. Αποδεσμεύστε το καλώδιο της πλακέτας του κουμπιού γρήγορης εκκίνησης από την κολλητική ταινία που είναι κολλημένη πάνω στο στήριγμα παλάμης.



7. Αφαιρέστε τη βίδα που συγκρατεί την πλακέτα του κουμπιού γρήγορης εκκίνησης.



8. Ανασηκώστε την πλακέτα του κουμπιού γρήγορης εκκίνησης και αφαιρέστε την.



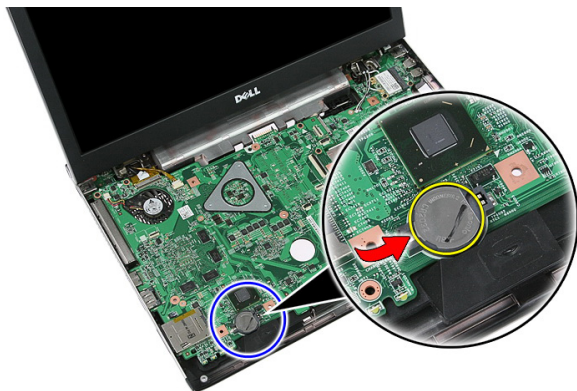
## Εγκατάσταση της πλακέτας του κουμπιού γρήγορης εκκίνησης

1. Εγκαταστήστε την πλακέτα του κουμπιού γρήγορης εκκίνησης.
2. Επανατοποθετήστε τη βίδα που συγκρατεί την πλακέτα του κουμπιού γρήγορης εκκίνησης.
3. Εγκαταστήστε το στήριγμα παλάμης.
4. Εγκαταστήστε το πληκτρολόγιο.
5. Εγκαταστήστε το πλαίσιο πρόσβασης.
6. Εγκαταστήστε την μπαταρία.
7. Ακολουθήστε τις διαδικασίες που περιγράφει η ενότητα *Μετά την εκτέλεση εργασιών στο εσωτερικό του υπολογιστή σας*.

# Μπαταρία σε σχήμα νομίσματος

## Αφαίρεση της μπαταρίας σε σχήμα νομίσματος

1. Ακολουθήστε τις διαδικασίες που περιγράφει η ενότητα *Πριν από την εκτέλεση εργασιών στον υπολογιστή σας*.
2. Αφαιρέστε την μπαταρία.
3. Αφαιρέστε το πλαίσιο πρόσβασης.
4. Αφαιρέστε το πληκτρολόγιο.
5. Αφαιρέστε το στήριγμα παλάμης.
6. Πιέστε την μπαταρία σε σχήμα νομίσματος για να την αποδεσμεύσετε από την πλακέτα συστήματος.



## Εγκατάσταση της μπαταρίας σε σχήμα νομίσματος

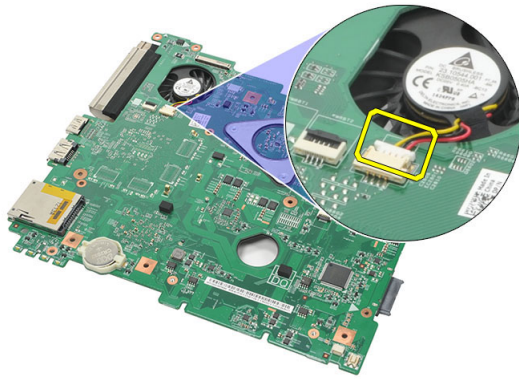
1. Περάστε την μπαταρία σε σχήμα νομίσματος μέσα στη θυρίδα.
2. Πιέστε την μπαταρία σε σχήμα νομίσματος ωσότου στερεωθεί στη θέση της.
3. Εγκαταστήστε το στήριγμα παλάμης.

4. Εγκαταστήστε το *πληκτρολόγιο*.
5. Εγκαταστήστε το *πλαίσιο πρόσβασης*.
6. Εγκαταστήστε την *μπαταρία*.
7. Ακολουθήστε τις διαδικασίες που περιγράφει η ενότητα *Μετά την εκτέλεση εργασιών στο εσωτερικό του υπολογιστή σας*.

# Ψύκτρα

## Αφαίρεση της ψύκτρας

1. Ακολουθήστε τις διαδικασίες που περιγράφει η ενότητα *Πριν από την εκτέλεση εργασιών στον υπολογιστή σας*.
2. Αφαιρέστε την *μπαταρία*.
3. Αφαιρέστε την *κάρτα μνήμης*.
4. Αφαιρέστε την *ExpressCard*.
5. Αφαιρέστε το *πλαίσιο πρόσβασης*.
6. Αφαιρέστε τη *μονάδα μνήμης*.
7. Αφαιρέστε τη *μονάδα οπτικού δίσκου*.
8. Αφαιρέστε τον *σκληρό δίσκο*.
9. Αφαιρέστε το *πληκτρολόγιο*.
10. Αφαιρέστε το *στήριγμα παλάμης*.
11. Αφαιρέστε την *κάρτα WLAN*.
12. Αφαιρέστε τον *διακόπτη συγκράτησης της λειτουργίας*.
13. Αφαιρέστε την *πλακέτα της ExpressCard*.
14. Αφαιρέστε τη *διάταξη της οθόνης*.
15. Αφαιρέστε την *πλακέτα συστήματος*.
16. Αποσυνδέστε το καλώδιο της ψύκτρας.



17. Χαλαρώστε τις βίδες που συγκρατούν την ψύκτρα πάνω στην πλακέτα του συστήματος.



18. Ανασηκώστε την ψύκτρα και αφαιρέστε την από τον υπολογιστή.



## Εγκατάσταση της ψύκτρας

1. Τοποθετήστε την ψύκτρα μέσα στη θυρίδα της στην πλακέτα συστήματος.
2. Σφίξτε τις βίδες για να στερεώσετε την ψύκτρα πάνω στην πλακέτα συστήματος.
3. Εγκαταστήστε την *πλακέτα συστήματος*.
4. Εγκαταστήστε τη *διάταξη της οθόνης*.
5. Εγκαταστήστε την *πλακέτα της ExpressCard*.
6. Εγκαταστήστε τον *διακόπτη συγκράτησης της λειτουργίας*.
7. Εγκαταστήστε την *κάρτα WLAN*.
8. Εγκαταστήστε το *στήριγμα παλάμης*.
9. Εγκαταστήστε το *πληκτρολόγιο*.
10. Εγκαταστήστε τον *σκληρό δίσκο*.
11. Εγκαταστήστε τη *μονάδα οπτικού δίσκου*.
12. Εγκαταστήστε τη *μονάδα μνήμης*.
13. Εγκαταστήστε το *πλαίσιο πρόσβασης*.
14. Εγκαταστήστε την *ExpressCard*.
15. Εγκαταστήστε την *κάρτα μνήμης*.
16. Εγκαταστήστε την *μπαταρία*.
17. Ακολουθήστε τις διαδικασίες που περιγράφει η ενότητα *Μετά την εκτέλεση εργασιών στο εσωτερικό του υπολογιστή σας*.





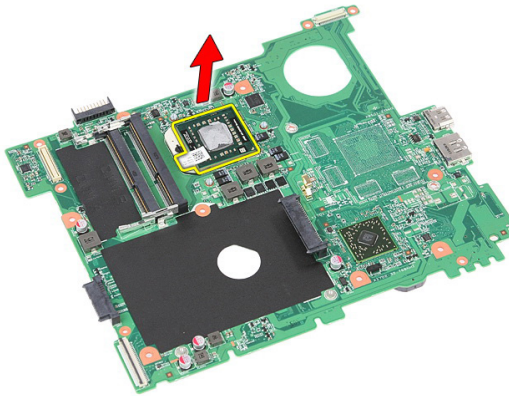
# Επεξεργαστής

## Αφαίρεση του επεξεργαστή

1. Ακολουθήστε τις διαδικασίες που περιγράφει η ενότητα *Πριν από την εκτέλεση εργασιών στον υπολογιστή σας*.
2. Αφαιρέστε την *μπαταρία*.
3. Αφαιρέστε την *κάρτα μνήμης*.
4. Αφαιρέστε την *ExpressCard*.
5. Αφαιρέστε το *πλαίσιο πρόσβασης*.
6. Αφαιρέστε τη *μονάδα μνήμης*.
7. Αφαιρέστε τη *μονάδα οπτικού δίσκου*.
8. Αφαιρέστε τον *σκληρό δίσκο*.
9. Αφαιρέστε το *πληκτρολόγιο*.
10. Αφαιρέστε το *στήριγμα παλάμης*.
11. Αφαιρέστε την *κάρτα WLAN*.
12. Αφαιρέστε τον *διακόπτη συγκράτησης της λειτουργίας*.
13. Αφαιρέστε την *πλακέτα της ExpressCard*.
14. Αφαιρέστε τη *διάταξη της οθόνης*.
15. Αφαιρέστε την *πλακέτα συστήματος*.
16. Στριψίτε την έκκεντρη βίδα του επεξεργαστή προς τ' αριστερά.



17. Ανασηκώστε τον επεξεργαστή και αφαιρέστε τον.



## Εγκατάσταση του επεξεργαστή

1. Περάστε τον επεξεργαστή μέσα στην υποδοχή του. Σιγουρευτείτε ότι είναι καλά στερεωμένος στη θέση του.
2. Σφίξτε την έκκεντρη βίδα του επεξεργαστή προς τα δεξιά.
3. Εγκαταστήστε την *πλακέτα συστήματος*.
4. Εγκαταστήστε τη *διάταξη της οθόνης*.
5. Εγκαταστήστε την *πλακέτα της ExpressCard*.
6. Εγκαταστήστε τον *διακόπτη συγκράτησης της λειτουργίας*.
7. Εγκαταστήστε την *κάρτα WLAN*.
8. Εγκαταστήστε το *στήριγμα παλάμης*.
9. Εγκαταστήστε το *πληκτρολόγιο*.

10. Εγκαταστήστε τον *σκληρό δίσκο*.
11. Εγκαταστήστε τη *μονάδα οπτικού δίσκου*.
12. Εγκαταστήστε τη *μονάδα μνήμης*.
13. Εγκαταστήστε το *πλαίσιο πρόσβασης*.
14. Εγκαταστήστε την *ExpressCard*.
15. Εγκαταστήστε την *κάρτα μνήμης*.
16. Εγκαταστήστε την *μπαταρία*.
17. Ακολουθήστε τις διαδικασίες που περιγράφει η ενότητα *Μετά την εκτέλεση εργασιών στο εσωτερικό του υπολογιστή σας*.



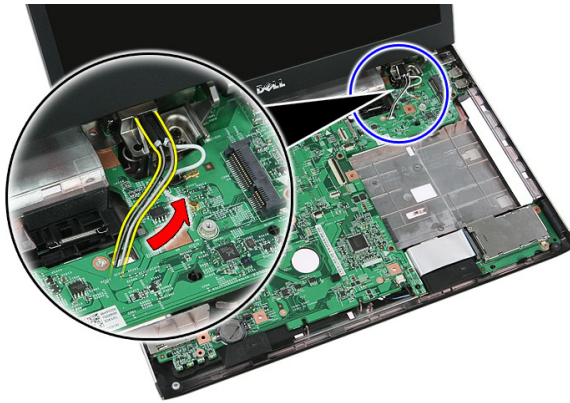
## Διάταξη οθόνης

### Αφαίρεση της διάταξης της οθόνης

1. Ακολουθήστε τις διαδικασίες που περιγράφει η ενότητα *Πριν από την εκτέλεση εργασιών στον υπολογιστή σας*.
2. Αφαιρέστε την *μπαταρία*.
3. Αφαιρέστε το *πλαίσιο πρόσβασης*.
4. Αφαιρέστε την *κάρτα WWAN*.
5. Αφαιρέστε το *πληκτρολόγιο*.
6. Αφαιρέστε το *στήριγμα παλάμης*.
7. Αφαιρέστε την *κάρτα WLAN*.
8. Ξεσφηνώστε το μεσαίο κάλυμμα.



9. Τραβήξτε όλα τα καλώδια κεραιών WWAN έξω από την οπή της διαδρομής τους.



10. Αποσυνδέστε το καλώδιο δεδομένων της οθόνης από την πλακέτα συστήματος.



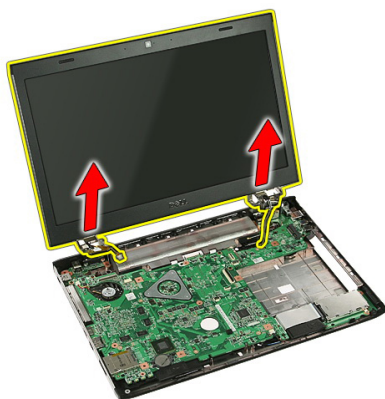
11. Αν αγοράσατε υπολογιστή με πίνακα αφής, αποσυνδέστε το καλώδιο του πίνακα αφής.



12. Αφαιρέστε τις βίδες που συγκρατούν τη διάταξη της οθόνης πάνω στο σύστημα.



13. Ανασηκώστε τη διάταξη της οθόνης και αφαιρέστε την από το σύστημα.



## Εγκατάσταση της διάταξης της οθόνης

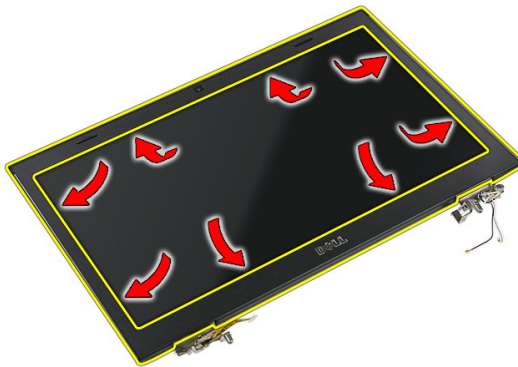
1. Προσαρτήστε τη διάταξη της οθόνης στη βάση του υπολογιστή.
2. Σφίξτε τις βίδες για να στερεώσετε τη διάταξη της οθόνης.
3. Συνδέστε το καλώδιο του πίνακα αφής (αν υπάρχει) στην πλακέτα συστήματος.
4. Συνδέστε το καλώδιο δεδομένων της οθόνης στην πλακέτα συστήματος.
5. Στερεώστε τα καλώδια των κεραιών στα κανάλια της διαδρομής τους.
6. Συνδέστε τα καλώδια των κεραιών στις εγκατεστημένες λύσεις ασύρματης επικοινωνίας.
7. Συνδέστε το μεσαίο κάλυμμα.
8. Εγκαταστήστε την *κάρτα WLAN*.
9. Εγκαταστήστε το *στήριγμα παλάμης*.
10. Εγκαταστήστε το *πληκτρολόγιο*.
11. Εγκαταστήστε την *κάρτα WWAN*.
12. Εγκαταστήστε το *πλαίσιο πρόσβασης*.
13. Εγκαταστήστε την *μπαταρία*.
14. Ακολουθήστε τις διαδικασίες που περιγράφει η ενότητα *Μετά την εκτέλεση εργασιών στο εσωτερικό του υπολογιστή σας*.



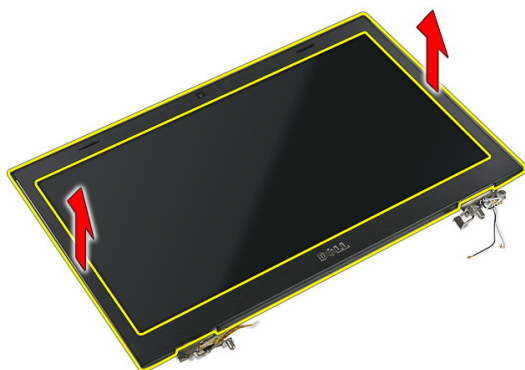
## Στεφάνη συγκράτησης οθόνης

### Αφαίρεση της στεφάνης συγκράτησης της οθόνης

1. Ακολουθήστε τις διαδικασίες που περιγράφει η ενότητα *Πριν από την εκτέλεση εργασιών στον υπολογιστή σας*.
2. Αφαιρέστε την μπαταρία.
3. Αφαιρέστε το πλαίσιο πρόσβασης.
4. Αφαιρέστε την κάρτα *WWAN*.
5. Αφαιρέστε το πληκτρολόγιο.
6. Αφαιρέστε το στήριγμα παλάμης.
7. Αφαιρέστε την κάρτα *WLAN*.
8. Αφαιρέστε τη διάταξη της οθόνης.
9. Ξεσφηνώστε τη στεφάνη συγκράτησης από τη διάταξη της οθόνης.



10. Ανασηκώστε τη στεφάνη συγκράτησης της οθόνης και αφαιρέστε την.



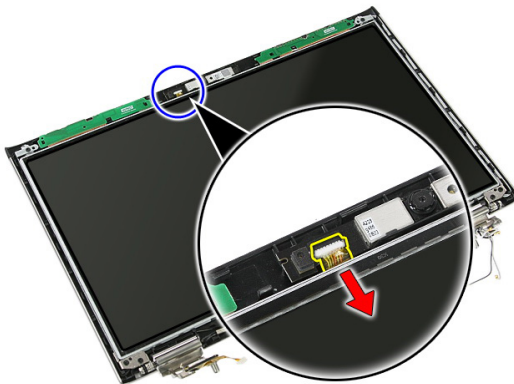
## Εγκατάσταση της στεφάνης συγκράτησης της οθόνης

1. Τοποθετήστε τη στεφάνη συγκράτησης της οθόνης πάνω στον υπολογιστή.
2. Ξεκινώντας από το πάνω άκρο, πιέστε προς τα κάτω τη στεφάνη συγκράτησης της οθόνης για να δεσμευτούν οι γλωττίδες.
3. Εγκαταστήστε τη *διάταξη της οθόνης*.
4. Εγκαταστήστε την *κάρτα WLAN*.
5. Εγκαταστήστε το *στήριγμα παλάμης*.
6. Εγκαταστήστε το *πληκτρολόγιο*.
7. Εγκαταστήστε την *κάρτα WWAN*.
8. Εγκαταστήστε το *πλαίσιο πρόσβασης*.
9. Εγκαταστήστε την *μπαταρία*.
10. Ακολουθήστε τις διαδικασίες που περιγράφει η ενότητα *Μετά την εκτέλεση εργασιών στο εσωτερικό του υπολογιστή σας*.

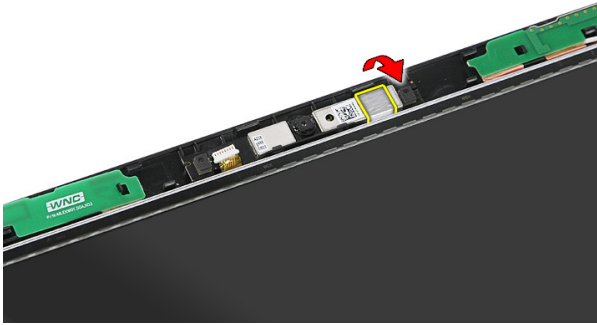
# Κάμερα

## Αφαίρεση της κάμερας

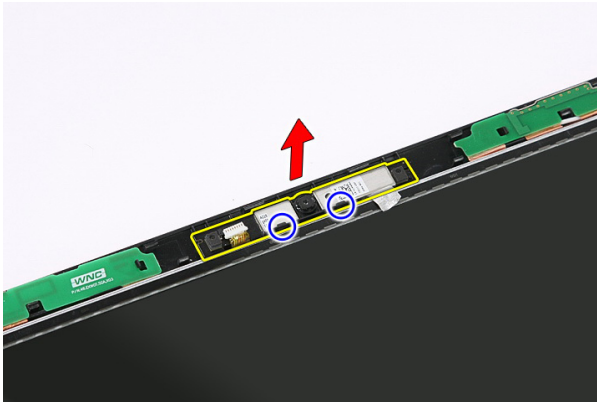
1. Ακολουθήστε τις διαδικασίες που περιγράφει η ενότητα *Πριν από την εκτέλεση εργασιών στον υπολογιστή σας*.
2. Αφαιρέστε την *μπαταρία*.
3. Αφαιρέστε το *πλαίσιο πρόσβασης*.
4. Αφαιρέστε την *κάρτα WWAN*.
5. Αφαιρέστε το *πληκτρολόγιο*.
6. Αφαιρέστε το *στήριγμα παλάμης*.
7. Αφαιρέστε την *κάρτα WLAN*.
8. Αφαιρέστε τη *διάταξη της οθόνης*.
9. Αφαιρέστε τη *στεφάνη συγκράτησης της οθόνης*.
10. Αποσυνδέστε το καλώδιο της κάμερας.



11. Ξεκολλήστε την ταινία που συγκρατεί την κάμερα.



12. Ξεσφηνώστε το μάνταλο και, στη συνέχεια, ανασηκώστε την οθόνη και αφαιρέστε την.



## Εγκατάσταση της κάμερας

1. Τοποθετήστε την κάμερα πάνω στη θυρίδα της στο πλαίσιο της οθόνης.
2. Κολλήστε την ταινία για να στερεώσετε την κάμερα.
3. Εγκαταστήστε τη στεφάνη συγκράτησης της οθόνης.
4. Εγκαταστήστε τη διάταξη της οθόνης.
5. Εγκαταστήστε την κάρτα *WLAN*.
6. Εγκαταστήστε το στήριγμα παλάμης.
7. Εγκαταστήστε το πληκτρολόγιο.
8. Εγκαταστήστε την κάρτα *WWAN*.
9. Εγκαταστήστε το πλαίσιο πρόσβασης.

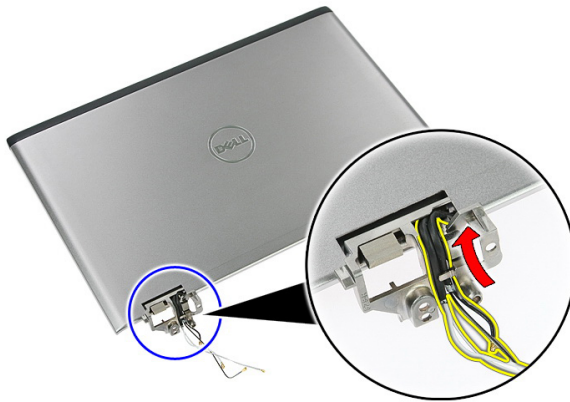
10. Εγκαταστήστε την μπαταρία.
11. Ακολουθήστε τις διαδικασίες που περιγράφει η ενότητα *Μετά την εκτέλεση εργασιών στο εσωτερικό του υπολογιστή σας*.



# Υποστηρίγματα και μεντεσέδες οθόνης

## Αφαίρεση των υποστηριγμάτων, των μεντεσέδων και του πλαισίου της οθόνης

1. Ακολουθήστε τις διαδικασίες που περιγράφει η ενότητα *Πριν από την εκτέλεση εργασιών στον υπολογιστή σας*.
2. Αφαιρέστε την *μπαταρία*.
3. Αφαιρέστε την *κάρτα μνήμης*.
4. Αφαιρέστε το *πλαίσιο πρόσβασης*.
5. Αφαιρέστε την *κάρτα WLAN*.
6. Αφαιρέστε τον *σκληρό δίσκο*.
7. Αφαιρέστε το *πληκτρολόγιο*.
8. Αφαιρέστε την *κάρτα WWAN*.
9. Αφαιρέστε το *στήριγμα παλάμης*.
10. Αφαιρέστε τη *διάταξη της οθόνης*.
11. Αφαιρέστε τη *στεφάνη συγκράτησης της οθόνης*.
12. Αφαιρέστε την *κάμερα της οθόνης*.
13. Αποδεσμεύστε τα καλώδια των κεραιών από τον δεξιό μεντεσέ.

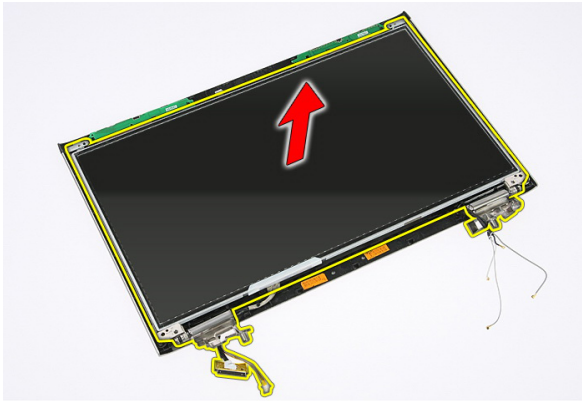


14. Αφαιρέστε τις βίδες που συγκρατούν τα υποστηρίγματα και τους μεντεσέδες της οθόνης πάνω στη διάταξη της.

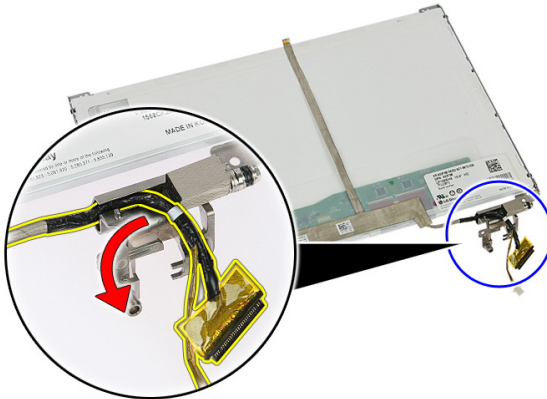


15. Ανασηκώστε και αφαιρέστε το πλαίσιο της οθόνης μαζί με τα υποστηρίγματα και τους μεντεσέδες.

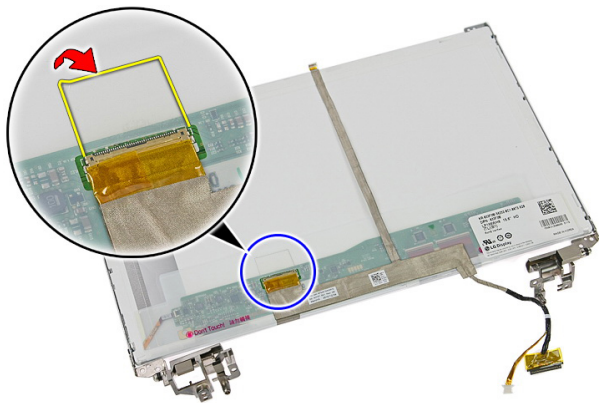




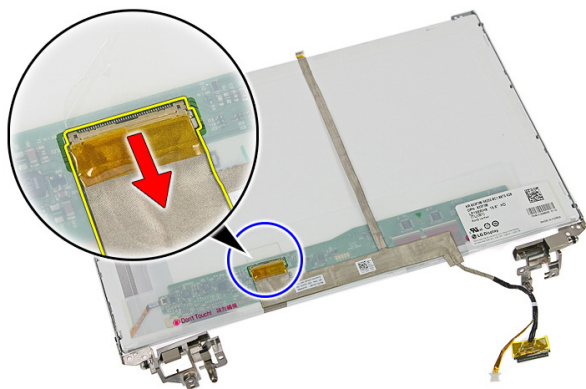
16. Αποδεσμεύστε τα καλώδια από τον αριστερό μεντεσέ.



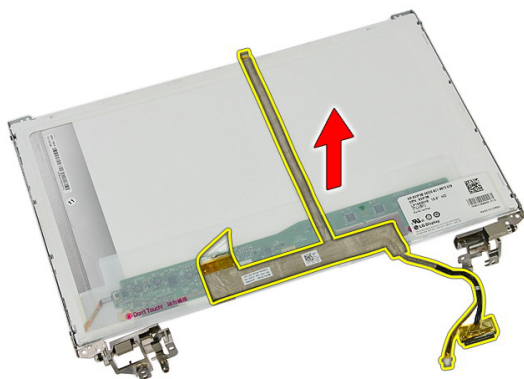
17. Ξεκολλήστε την ταινία που συγκρατεί το καλώδιο της οθόνης πάνω στο πλαίσιο της.



18. Αποσυνδέστε το καλώδιο της οθόνης από το πλαίσιο της.



19. Ξεκολλήστε και αφαιρέστε το καλώδιο της οθόνης.



20. Αφαιρέστε τις βίδες που συγκρατούν τα υποστηρίγματα και τους μεντεσέδες της οθόνης πάνω στο πλαίσιο της.



## Εγκατάσταση των υποστηριγμάτων, των μεντεσέδων και του πλαισίου της οθόνης

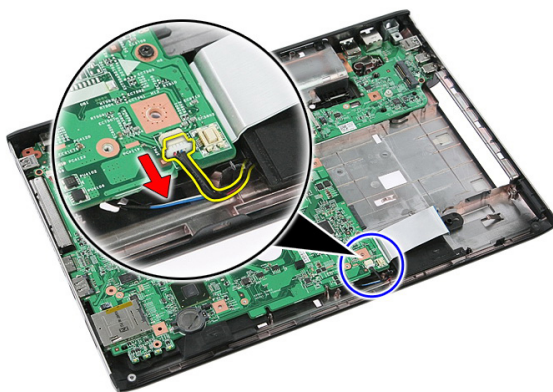
1. Σφίξτε τις βίδες για να στερεώσετε τα υποστηρίγματα και τους μεντεσέδες της οθόνης πάνω στο πλαίσιο της.
2. Κολλήστε το καλώδιο της οθόνης στην πίσω πλευρά του πλαισίου της.
3. Στερεώστε τα καλώδια μέσα από τον αριστερό μεντεσέ.
4. Σφίξτε τις βίδες για να στερεώσετε τα υποστηρίγματα και τους μεντεσέδες της οθόνης πάνω στη διάταξη της.
5. Στερεώστε το καλώδιο της κεραίας στον δεξιό μεντεσέ.
6. Εγκαταστήστε την *κάμερα της οθόνης*.
7. Εγκαταστήστε τη *στεφάνη συγκράτησης της οθόνης*.
8. Εγκαταστήστε τη *διάταξη της οθόνης*.
9. Εγκαταστήστε το *στήριγμα παλάμης*.
10. Εγκαταστήστε την *κάρτα WWAN*.
11. Εγκαταστήστε το *πληκτρολόγιο*.
12. Εγκαταστήστε τον *σκληρό δίσκο*.
13. Εγκαταστήστε την *κάρτα WLAN*.
14. Εγκαταστήστε το *πλαίσιο πρόσβασης*.
15. Εγκαταστήστε την *κάρτα μνήμης*.
16. Εγκαταστήστε την *μπαταρία*.
17. Ακολουθήστε τις διαδικασίες που περιγράφει η ενότητα *Μετά την εκτέλεση εργασιών στο εσωτερικό του υπολογιστή σας*.



# Πλακέτα συστήματος

## Αφαίρεση της πλακέτας συστήματος

1. Ακολουθήστε τις διαδικασίες που περιγράφει η ενότητα *Πριν από την εκτέλεση εργασιών στον υπολογιστή σας*.
2. Αφαιρέστε την μπαταρία.
3. Αφαιρέστε την κάρτα μνήμης.
4. Αφαιρέστε την *ExpressCard*.
5. Αφαιρέστε το πλαίσιο πρόσβασης.
6. Αφαιρέστε τη μονάδα μνήμης.
7. Αφαιρέστε τη μονάδα οπτικού δίσκου.
8. Αφαιρέστε τον σκληρό δίσκο.
9. Αφαιρέστε το πληκτρολόγιο.
10. Αφαιρέστε το στήριγμα παλάμης.
11. Αφαιρέστε την κάρτα *WLAN*.
12. Αφαιρέστε τον διακόπτη συγκράτησης της λειτουργίας.
13. Αφαιρέστε την πλακέτα της *ExpressCard*.
14. Αφαιρέστε τη διάταξη της οθόνης.
15. Αποσυνδέστε το καλώδιο των ηχείων.



16. Αφαιρέστε τις βίδες που συγκρατούν την πλακέτα συστήματος πάνω στο πλαίσιο.



17. Ανασηκώστε γυρτά την πλακέτα συστήματος και αφαιρέστε την.



## Εγκατάσταση της πλακέτας συστήματος

1. Ευθυγραμμίστε την πλακέτα συστήματος με τους συνδέσμους των θυρών στην πίσω πλευρά του πλαισίου και τοποθετήστε την μέσα στον υπολογιστή.
2. Σφίξτε τις βίδες για να στερεώσετε την πλακέτα συστήματος στη θέση της.
3. Εγκαταστήστε το καλώδιο των ηχείων.
4. Εγκαταστήστε τη *διάταξη της οθόνης*.
5. Εγκαταστήστε την *πλακέτα της ExpressCard*.
6. Εγκαταστήστε τον *διακόπτη συγκράτησης της λειτουργίας*.
7. Εγκαταστήστε την *κάρτα WLAN*.
8. Εγκαταστήστε το *στήριγμα παλάμης*.
9. Εγκαταστήστε το *πληκτρολόγιο*.
10. Εγκαταστήστε τον *σκληρό δίσκο*.
11. Εγκαταστήστε τη *μονάδα οπτικού δίσκου*.
12. Εγκαταστήστε τη *μονάδα μνήμης*.
13. Εγκαταστήστε το *πλαίσιο πρόσβασης*.
14. Εγκαταστήστε την *μπαταρία*.
15. Ακολουθήστε τις διαδικασίες που περιγράφει η ενότητα *Μετά την εκτέλεση εργασιών στο εσωτερικό του υπολογιστή σας*.

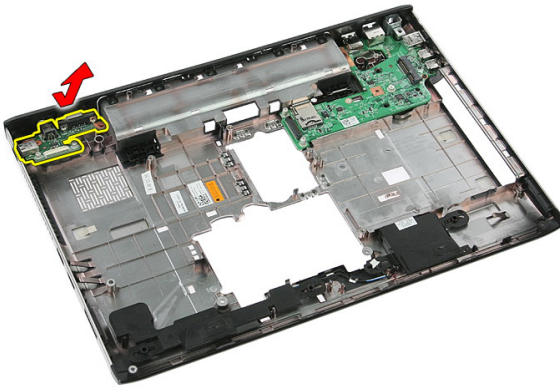




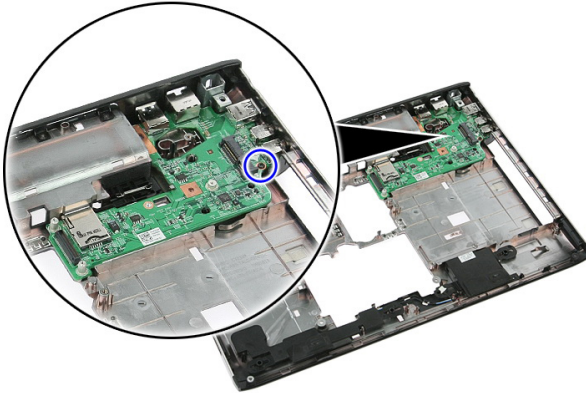
# Αριστερή πλακέτα εισόδου/ εξόδου (I/O)

## Αφαίρεση του αριστερού και του δεξιού πλαισίου εισόδου/εξόδου (I/O)

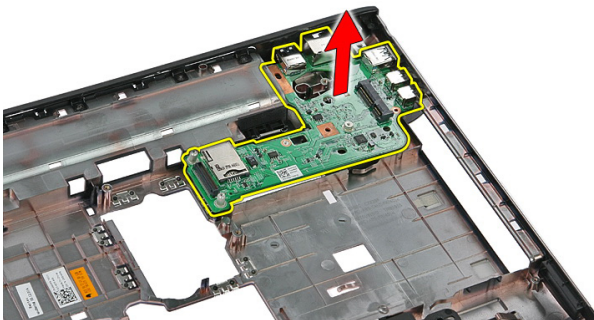
1. Ακολουθήστε τις διαδικασίες που περιγράφει η ενότητα *Πριν από την εκτέλεση εργασιών στον υπολογιστή σας*.
2. Αφαιρέστε την *μπαταρία*.
3. Αφαιρέστε την *κάρτα μνήμης*.
4. Αφαιρέστε την *ExpressCard*.
5. Αφαιρέστε το *πλαίσιο πρόσβασης*.
6. Αφαιρέστε τη *μονάδα μνήμης*.
7. Αφαιρέστε τη *μονάδα οπτικού δίσκου*.
8. Αφαιρέστε τον *σκληρό δίσκο*.
9. Αφαιρέστε την *κάρτα WWAN*.
10. Αφαιρέστε το *πληκτρολόγιο*.
11. Αφαιρέστε το *στήριγμα παλάμης*.
12. Αφαιρέστε την *κάρτα WLAN*.
13. Αφαιρέστε τον *διακόπτη συγκράτησης της λειτουργίας*.
14. Αφαιρέστε την *πλακέτα της ExpressCard*.
15. Αφαιρέστε τη *διάταξη της οθόνης*.
16. Αφαιρέστε την *πλακέτα συστήματος*.
17. Ανασηκώστε γυρτά την αριστερή πλακέτα εισόδου εξόδου (I/O) και αφαιρέστε την.



18. Αφαιρέστε τη βίδα που συγκρατεί τη δεξιά πλακέτα εισόδου/εξόδου (I/O).



19. Ανασηκώστε την πλακέτα εισόδου/εξόδου (I/O) και αφαιρέστε την.



## **Εγκατάσταση της αριστερής και της δεξιάς πλακέτας εισόδου/εξόδου (I/O)**

1. Εγκαταστήστε την αριστερή και τη δεξιά πλακέτα εισόδου/εξόδου (I/O).
2. Εγκαταστήστε την *πλακέτα συστήματος*.
3. Εγκαταστήστε τη *διάταξη της οθόνης*.
4. Εγκαταστήστε την *πλακέτα της ExpressCard*.
5. Εγκαταστήστε τον *διακόπτη συγκράτησης της λειτουργίας*.
6. Εγκαταστήστε την *κάρτα WLAN*.
7. Εγκαταστήστε το *στήριγμα παλάμης*.
8. Εγκαταστήστε το *πληκτρολόγιο*.
9. Εγκαταστήστε την *κάρτα WWAN*.
10. Εγκαταστήστε τον *σκληρό δίσκο*.
11. Εγκαταστήστε τη *μονάδα οπτικού δίσκου*.
12. Εγκαταστήστε τη *μονάδα μνήμης*.
13. Εγκαταστήστε το *πλαίσιο πρόσβασης*.
14. Εγκαταστήστε την *ExpressCard*.
15. Εγκαταστήστε την *κάρτα μνήμης*.
16. Εγκαταστήστε την *μπαταρία*.
17. Ακολουθήστε τις διαδικασίες που περιγράφει η ενότητα *Μετά την εκτέλεση εργασιών στο εσωτερικό του υπολογιστή σας*.



# Πρόγραμμα System Setup (Ρύθμιση συστήματος)

## Επισκόπηση προγράμματος System Setup (Ρύθμιση συστήματος)

Το πρόγραμμα System Setup (Ρύθμιση συστήματος) σας δίνει τη δυνατότητα:

- να αλλάξετε τις πληροφορίες για τη διάρθρωση του συστήματος μετά την προσθήκη, αλλαγή ή κατάργηση υλισμικού στον υπολογιστή σας.
- να καθορίσετε ή να αλλάξετε κάποια δυνατότητα που μπορεί να επιλέξει ο χρήστης, όπως τον κωδικό πρόσβασης χρήστη.
- να δείτε το τρέχον μέγεθος της μνήμης ή να καθορίσετε τον τύπο του εγκατεστημένου σκληρού δίσκου.


Προτού χρησιμοποιήσετε το πρόγραμμα System Setup (Ρύθμιση συστήματος), συνιστάται να σημειώσετε τις πληροφορίες που παρουσιάζει η οθόνη ρύθμισης ώστε να μπορείτε να τις χρησιμοποιήσετε στο μέλλον.



**ΠΡΟΣΟΧΗ:** Αν δεν είστε έμπειρος χρήστης υπολογιστή, μην αλλάξετε τις ρυθμίσεις για το πρόγραμμα αυτό. Ορισμένες αλλαγές μπορεί να επιφέρουν την εσφαλμένη λειτουργία του υπολογιστή σας.

## Είσοδος στο πρόγραμμα System Setup (Ρύθμιση συστήματος)

1. Θέστε σε λειτουργία (ή επανεκκινήστε) τον υπολογιστή σας.
2. Όταν παρουσιαστεί στην οθόνη το μπλε λογότυπο DELL, πρέπει να έχετε το νου σας γιατί θα εμφανιστεί η προτροπή για να πιάσετε το πλήκτρο F2.
3. Μόλις εμφανιστεί η προτροπή αυτή, πιάστε αμέσως το πλήκτρο <F2>.

 **ΣΗΜΕΙΩΣΗ:** Η προτροπή για την εντολή F2 υποδεικνύει ότι το πληκτρολόγιο έχει τεθεί σε λειτουργία. Η συγκεκριμένη προτροπή μπορεί να εμφανιστεί πολύ γρήγορα και γι' αυτό θα πρέπει να έχετε το νου σας ώστε να πιάσετε το πλήκτρο <F2> αμέσως μόλις παρουσιαστεί. Αν πιάσετε το πλήκτρο <F2> πριν από την προτροπή, δεν θα ισχύσει η εντολή.

4. Αν περιμένετε πάρα πολλή ώρα και εμφανίζεται το λογότυπο του λειτουργικού συστήματος, συνεχίστε να περιμένετε ωσότου δείτε την επιφάνεια εργασίας των Microsoft Windows. Στη συνέχεια, τερματίστε τη λειτουργία τού υπολογιστή σας και προσπαθήστε ξανά.

## Οθόνες προγράμματος System Setup (Ρύθμιση συστήματος)

**Menu (Μενού)** — Εμφανίζεται στο πάνω μέρος του παραθύρου System Setup (Ρύθμιση συστήματος). Το πεδίο αυτό παρέχει ένα μενού για πρόσβαση στις επιλογές του προγράμματος System Setup (Ρύθμιση συστήματος). Για πλοήγηση, πιάστε τα πλήκτρα με το < Βέλος προς τα αριστερά > και το < Βέλος προς τα δεξιά >. Όταν επισημανθεί κάποια επιλογή στο **Menu (Μενού)**, στην καρτέλα **Options List (Λίστα επιλογών)** παρατίθενται οι επιλογές οι οποίες καθορίζουν το υλισμικό που είναι εγκατεστημένο στον υπολογιστή σας.

**Options List (Λίστα επιλογών)** — Εμφανίζεται στην αριστερή πλευρά του παραθύρου System Setup (Ρύθμιση συστήματος). Το πεδίο αυτό παραθέτει χαρακτηριστικά που καθορίζουν τη ρύθμιση των παραμέτρων του υπολογιστή σας, όπως για το εγκατεστημένο υλισμικό, τη διατήρηση ισχύος και τα χαρακτηριστικά ασφάλειας. Για κύλιση πάνω και κάτω στη λίστα, χρησιμοποιήστε τα πλήκτρα με το βέλος προς τα πάνω και το βέλος προς τα κάτω. Όταν επισημαίνετε κάποια

**Options Field (Πεδίο επιλογών)** — Εμφανίζεται στη δεξιά πλευρά της καρτέλας **Options List (Λίστα επιλογών)** και περιέχει πληροφορίες για κάθε επιλογή που παρατίθεται στην καρτέλα **Options List (Λίστα επιλογών)**. Στο πεδίο αυτό μπορείτε να δείτε πληροφορίες για τον υπολογιστή σας και να κάνετε αλλαγές στις τρέχουσες ρυθμίσεις σας. Πιέστε το <Enter> για να κάνετε αλλαγές στις τρέχουσες ρυθμίσεις σας. Πιέστε το <ESC> για να επιστρέψετε στην καρτέλα

**Help (Βοήθεια)** — Εμφανίζεται στη δεξιά πλευρά του παραθύρου System Setup (Ρύθμιση συστήματος) και περιέχει πληροφορίες για βοήθεια σχετικά με τη δυνατότητα που έχετε επιλέξει στην καρτέλα **Options List (Λίστα επιλογών)**.

επιλογή, στο **Options Field (Πεδίο επιλογών)**

παρουσιάζονται οι τρέχουσες και οι διαθέσιμες ρυθμίσεις για τη συγκεκριμένη επιλογή.

**Options List (Λίστα επιλογών).**



**ΣΗΜΕΙΩΣΗ:** Δεν επιδέχονται αλλαγές όλες οι ρυθμίσεις που παρατίθενται στο Options Field (Πεδίο επιλογών).

**Key Functions (Λειτουργίες πλήκτρων)** — Εμφανίζεται κάτω από το **Options Field (Πεδίο επιλογών)** και παραθέτει τα πλήκτρα και τις λειτουργίες τους μέσα στο ενεργό πεδίο για τη ρύθμιση του συστήματος.

Για να περιηγηθείτε στις οθόνες του προγράμματος System Setup (Ρύθμιση συστήματος), χρησιμοποιήστε τα εξής πλήκτρα:

<b>Πλήκτρο</b>	<b>Ενέργεια</b>
< F2 >	Παρουσιάζει πληροφορίες για κάθε στοιχείο που επιλέγετε στο πρόγραμμα System Setup (Ρύθμιση συστήματος)
< Esc >	Βγείτε από την τρέχουσα προβολή ή περάστε στη σελίδα <b>Exit (Εξοδος)</b> στο πρόγραμμα System Setup (Ρύθμιση συστήματος).
< Βέλος προς τα πάνω > ή < Βέλος προς τα κάτω >	Επιλέξτε το στοιχείο που θέλετε να παρουσιαστεί.
< Βέλος προς τα αριστερά > ή < Βέλος προς τα δεξιά >	Επιλέξτε το μενού που θέλετε να παρουσιαστεί.
- ή +	Αλλάξτε την υπάρχουσα τιμή του στοιχείου.
< Enter >	Επιλέξτε το υπομενού ή εκτελέστε την εντολή.
< F9 >	Φορτώστε τις προεπιλεγμένες ρυθμίσεις.
< F10 >	Αποθηκεύστε την τρέχουσα διάρθρωση και βγείτε από το πρόγραμμα System Setup (Ρύθμιση συστήματος)

# Επιλογές στο πρόγραμμα System Setup (Ρύθμιση συστήματος)

## Main (Κύριες)

<b>System Information</b> (Πληροφορίες συστήματος)	Παρουσιάζει τον αριθμό του μοντέλου του υπολογιστή.
System Date (Ημερομηνία συστήματος)	Επαναφέρει την ημερομηνία σ' αυτήν που καθορίζει το εσωτερικό ημερολόγιο του υπολογιστή.
System Time (Ωρα συστήματος)	Επαναφέρει την ώρα σ' αυτήν που καθορίζει το εσωτερικό ρολόι του υπολογιστή.
BIOS Version (Έκδοση BIOS)	Παρουσιάζει την έκδοση του BIOS.
Product Name (Ονομασία προϊόντος)	Παρουσιάζει την ονομασία του προϊόντος και τον αριθμό του μοντέλου.
Service Tag (Ετικέτα εξυπηρέτησης)	Παρουσιάζει την ετικέτα εξυπηρέτησης του υπολογιστή σας.
Asset Tag (Ετικέτα περιουσιακού στοιχείου)	Παρουσιάζει την ετικέτα περιουσιακού στοιχείου για τον υπολογιστή σας (αν υπάρχει).

## Processor Information (Πληροφορίες για τον επεξεργαστή)

CPU Type (Τύπος CPU)	Παρουσιάζει τον τύπο του επεξεργαστή.
CPU Speed (Ταχύτητα CPU)	Παρουσιάζει την ταχύτητα του επεξεργαστή.
CPU ID (Αναγνωριστικό CPU)	Παρουσιάζει το αναγνωριστικό του επεξεργαστή.
L1 Cache Size (Μέγεθος κρυφής μνήμης (cache) στάθμης 1 (L1))	Παρουσιάζει το μέγεθος της κρυφής μνήμης (cache) στάθμης 1 (L1) του επεξεργαστή.
L2 Cache Size (Μέγεθος κρυφής μνήμης (cache) στάθμης 2 (L2))	Παρουσιάζει το μέγεθος της κρυφής μνήμης (cache) στάθμης 2 (L2) του επεξεργαστή.



**L3 Cache Size (Μέγεθος κρυφής μνήμης (cache) στάθμης 3 (L3))** Παρουσιάζει το μέγεθος της κρυφής μνήμης (cache) στάθμης 3 (L3) του επεξεργαστή.

### **Memory Information (Πληροφορίες για τη μνήμη)**

**Extended Memory (Επεκτεταμένη μνήμη)** Παρουσιάζει τη μνήμη που είναι εγκατεστημένη στον υπολογιστή.

**System memory (Μνήμη συστήματος)** Παρουσιάζει τη μνήμη που είναι ενσωματωμένη στον υπολογιστή.

**Memory Speed (Ταχύτητα μνήμης)** Παρουσιάζει την ταχύτητα της μνήμης.

### **Device Information (Πληροφορίες για τις συσκευές)**

**Fixed HDD (Σταθερός σκληρός δίσκος)** Παρουσιάζει τον αριθμό του μοντέλου και την ικανότητα του σκληρού δίσκου.

**SATA ODD (Μονάδα οπτικού δίσκου SATA)** Παρουσιάζει τον αριθμό του μοντέλου και την ικανότητα της μονάδας οπτικού δίσκου.

**eSATA Device (Συσκευή eSATA)** Παρουσιάζει πληροφορίες για την εγκατεστημένη συσκευή eSATA.

**AC Adapter Type (Τύπος προσαρμογέα ισχύος AC)** Παρουσιάζει τον τύπο του προσαρμογέα ισχύος AC.

## **Advanced (Για προχωρημένους)**

**Intel SpeedStep** Δραστηκοποιήστε ή αδρανοποιήστε το χαρακτηριστικό SpeedStep της Intel. Προεπιλεγμένη ρύθμιση: Enabled (Δραστηκοποιημένο)

**Virtualization (Εικονικοποίηση)** Δραστηκοποιήστε ή αδρανοποιήστε το χαρακτηριστικό εικονικοποίησης της Intel. Προεπιλεγμένη ρύθμιση: Enabled (Δραστηκοποιημένη)

**Integrated NIC (Ενσωματωμένος ελεγκτήρας διεπαφής δικτύου (NIC))** Δραστηκοποιήστε ή αδρανοποιήστε το τροφοδοτικό για την ενσωματωμένη κάρτα δικτύου. Προεπιλεγμένη ρύθμιση: Enabled (Δραστηκοποιημένος)

USB Emulation (Εξομοίωση USB)	Δραστηκοποιήστε ή αδρανοποιήστε το χαρακτηριστικό εξομοίωσης USB.	Προεπιλεγμένη ρύθμιση: Enabled (Δραστηκοποιημένη)
USB PowerShare	Δίνει στον υπολογιστή τη δυνατότητα να φορτίσει εξωτερικές συσκευές χρησιμοποιώντας την ισχύ της μπαταρίας που είναι αποθηκευμένη στο σύστημα μέσω της θύρας USB PowerShare, ακόμη κι ενόσω ο υπολογιστής είναι σβηστός.	Προεπιλεγμένη ρύθμιση: Enabled (Δραστηκοποιημένο)
USB Wake Support (Υποστήριξη αφύπνισης μέσω USB)	Δίνει τη δυνατότητα αφύπνισης του υπολογιστή από την κατάσταση αναμονής μέσω συσκευών USB. Το χαρακτηριστικό αυτό δραστηκοποιείται μόνο όταν είναι συνδεδεμένος ο προσαρμογέας ισχύος AC.	Προεπιλεγμένη ρύθμιση: Disabled (Αδρανοποιημένη)
SATA Operation (Λειτουργία SATA)	Αλλάζετε τον τρόπο λειτουργίας του ελεγκτήρα SATA σε ATA ή AHCI.	Προεπιλεγμένη ρύθμιση: AHCI
Adapter Warnings (Προειδοποιήσεις για προσαρμογείς)	Δραστηκοποιεί ή αδρανοποιεί τις προειδοποιήσεις για τους προσαρμογείς.	Προεπιλεγμένη ρύθμιση: Enabled (Δραστηκοποιημένες)
Function Key Behavior (Συμπεριφορά πλήκτρου λειτουργιών)	Καθορίζει τη συμπεριφορά του πλήκτρου λειτουργιών <Fn> .	Προεπιλεγμένη ρύθμιση: Function key first (Προτεραιότητα στο πλήκτρο λειτουργιών)
Charger Behavior (Συμπεριφορά φορτιστή)	Καθορίζει αν θα φορτίζεται η μπαταρία του υπολογιστή όταν συνδεθεί σε πηγή ισχύος AC.	Προεπιλεγμένη ρύθμιση: Enabled (Δραστηκοποιημένη)
Miscellaneous Devices (Διάφορες συσκευές)	Τα πεδία αυτά σας δίνουν τη δυνατότητα να δραστηκοποιήσετε ή να	

αδρανοποιήσετε διάφορες  
ενσωματωμένες συσκευές.

## Security (Ασφάλεια)

Set Service Tag (Καθορισμός ετικέτας  
εξυπηρέτησης)

Το πεδίο αυτό παρουσιάζει την ετικέτα  
εξυπηρέτησης του συστήματός σας. Αν  
δεν έχει ήδη καθοριστεί η ετικέτα  
εξυπηρέτησης, μπορείτε να  
χρησιμοποιήσετε το πεδίο αυτό για να την  
καταχωρίσετε.

Set Supervisor Password (Καθορισμός  
κωδικού πρόσβασης εποπτεύοντος)

Σας δίνει τη δυνατότητα να αλλάξετε ή να  
διαγράψετε τον κωδικό πρόσβασης  
διαχειριστή.

Set HDD Password (Καθορισμός κωδικού  
πρόσβασης στον σκληρό δίσκο)

Σας δίνει τη δυνατότητα να καθορίσετε  
κωδικό πρόσβασης στον εσωτερικό  
σκληρό δίσκο (HDD) του υπολογιστή.

Password Bypass (Παράβλεψη κωδικού  
πρόσβασης)

Σας δίνει τη δυνατότητα να παραβλέψετε  
τις προτροπές για κωδικό πρόσβασης στο  
σύστημα και κωδικό πρόσβασης στον  
εσωτερικό σκληρό δίσκο κατά την  
επανεκκίνηση του συστήματος/επάνοδο  
σε κανονική λειτουργία από την  
κατάσταση αναμονής.

Computrace

Δραστηριοποιήστε ή αδρανοποιήστε το  
χαρακτηριστικό Computrace στον  
υπολογιστή σας.

## Boot (Εκκίνηση)

Boot Priority Order (Σειρά προτεραιότητας  
εκκίνησης)

Καθορίζει τη σειρά διάφορων συσκευών  
μέσω των οποίων θα εκτελείται η  
εκκίνηση του υπολογιστή.

Hard Disk Drives (Μονάδες σκληρού  
δίσκου)

Καθορίστε τον σκληρό δίσκο μέσω του  
οποίου μπορεί να γίνει η εκκίνηση του  
υπολογιστή.

USB Storage Device (Συσκευή  
αποθήκευσης USB)

Καθορίστε τη συσκευή αποθήκευσης USB  
μέσω της οποίας μπορεί να γίνει η  
εκκίνηση του υπολογιστή.

CD/DVD ROM Drives (Μονάδες δίσκων  
CD/DVD ROM)

Καθορίστε τον δίσκο CD/DVD μέσω του οποίου μπορεί να γίνει η εκκίνηση του υπολογιστή.

eSATA

Καθορίστε τη συσκευή eSATA μέσω της οποίας μπορεί να γίνει η εκκίνηση του υπολογιστή.

Network (Δίκτυο)





Καθορίστε τη συσκευή δικτύου μέσω της οποίας μπορεί να γίνει η εκκίνηση του υπολογιστή.

## Exit (Έξοδος)

Μέσω της ενότητας αυτής έχετε τη δυνατότητα να αποθηκεύσετε, να καταργήσετε και να φορτώσετε τις προεπιλεγμένες ρυθμίσεις πριν από την έξοδό σας από το πρόγραμμα System Setup (Ρύθμιση συστήματος).

## Διαγνωστικά

### Λυχνίες κατάστασης συσκευών

-  Ανάβει όταν θέτετε τον υπολογιστή σε λειτουργία και αναβοσβήνει όταν ο υπολογιστής είναι σε κατάσταση διαχείρισης ισχύος.
-  Ανάβει όταν ο υπολογιστής εκτελεί ανάγνωση ή εγγραφή δεδομένων.
-  Μένει συνεχώς αναμμένη ή αναβοσβήνει για να υποδείξει την κατάσταση φόρτισης της μπαταρίας.
-  Ανάβει όταν είναι δραστηριοποιημένη η ασύρματη δικτύωση.

### Λυχνίες κατάστασης μπαταρίας

Αν ο υπολογιστής είναι συνδεδεμένος σε ηλεκτρική πρίζα, η λυχνία για την μπαταρία λειτουργεί ως εξής:

- **Η κερχίμπαρένια και η λευκή λυχνία αναβοσβήνουν εναλλάξ** — Στον φορητό σας υπολογιστή είναι προσαρτημένος ένας προσαρμογέας ισχύος AC που η ταυτότητά του δεν έχει επαληθευτεί ή δεν υποστηρίζεται από το σύστημα γιατί δεν είναι προϊόν της Dell.
- **Η κερχίμπαρένια λυχνία αναβοσβήνει ενώ η λευκή λυχνία μένει συνεχώς αναμμένη** — Προσωρινή αποτυχία της μπαταρίας όταν είναι συνδεδεμένος ο προσαρμογέας ισχύος AC.
- **Η κερχίμπαρένια λυχνία αναβοσβήνει συνεχώς** — Ανεπανόρθωτη αποτυχία της μπαταρίας όταν είναι συνδεδεμένος ο προσαρμογέας ισχύος AC.
- **Η λυχνία είναι σβηστή** — Η μπαταρία εκτελεί λειτουργία πλήρους φόρτισης όταν είναι συνδεδεμένος ο προσαρμογέας ισχύος AC.
- **Η λευκή λυχνία είναι αναμμένη** — Η μπαταρία εκτελεί λειτουργία φόρτισης όταν είναι συνδεδεμένος ο προσαρμογέας ισχύος AC.

## Κωδικοί διαγνωστικών τόνων μπιπ

Στον πίνακα που ακολουθεί εμφανίζονται οι πιθανοί κωδικοί τόνων μπιπ που μπορεί να εκπέμψει ο υπολογιστής όταν δεν μπορέσει να ολοκληρώσει μια αυτοδοκιμή κατά την εκκίνησή του.

Τόνος μπιπ	Πιθανή αιτία	Βήματα αντιμετώπισης προβλήματος
1	Εξέλεγχος BIOS ROM σε εξέλιξη αποτυχίας.	Αποτυχία πλακέτας συστήματος, καλύπτει αλλοίωση BIOS ή σφάλμα ROM
2	Δεν ανιχνεύτηκε RAM.	Δεν ανιχνεύτηκε μνήμη.
3	<ul style="list-style-type: none"><li>Σφάλμα πλινθιοσυνόλου (chipset) (σφάλμα πινθιοσυνόλου γέφυρας βορρά και νότου, σφάλμα DMA/IMR/χρονομετρητή)</li><li>Αποτυχία δοκιμής ρολογιού για την ώρα της ημέρας.</li><li>Αποτυχία πύλης A20</li><li>Αποτυχία πλινθίου (chip) Super I/O</li><li>Αποτυχία δοκιμής ελεγκτήρα πληκτρολογίου</li></ul>	Αποτυχία πλακέτας συστήματος
4	Αποτυχία ανάγνωσης/εγγραφής RAM	Αποτυχία μνήμης
5	Αποτυχία τροφοδοσίας ρολογιού πραγματικού χρόνου	Αποτυχία μπαταρίας CMOS
6	Αποτυχία δοκιμής BIOS βίντεο	Αποτυχία κάρτας βίντεο
7	Αποτυχία επεξεργαστή	Αποτυχία επεξεργαστή
8	Οθόνη	Αποτυχία οθόνης

## Προδιαγραφές



**ΣΗΜΕΙΩΣΗ:** Τα προσφερόμενα είδη μπορεί να διαφέρουν κατά περιοχή. Οι παρακάτω προδιαγραφές είναι μόνο οι απαιτούμενες από τον νόμο για αποστολή μαζί με τον υπολογιστή σας. Για περισσότερες πληροφορίες σχετικά με τη ρύθμιση του υπολογιστή σας, κάντε κλικ στο **Start (Έναρξη) → Help and Support (Βοήθεια και Υποστήριξη)** και μετά επιλέξτε τη δυνατότητα προβολής πληροφοριών για τον υπολογιστή σας.

---

### Πληροφορίες συστήματος

---

#### Πλινθιοσύνολο (chipset)

Dell Vostro 3350/3450/3550/3750

Intel HM67

Vostro 3555

AMD A70M

#### Επεξεργαστής:

Dell Vostro 3350/3450/3550/3750

- Intel Core σειράς i3 / i5
- Intel Core i7 (τετραπλού πυρήνα (Quad-Core) μόνο για Vostro 3750)

Vostro 3555

- AMD διπλού πυρήνα (Dual Core)
- AMD τετραπλού πυρήνα (Quad Core)

---

### Μνήμη

---

Σύνδεσμος μνήμης

δύο θυρίδες SODIMM

Χωρητικότητα μνήμης

1 GB, 2 GB και 4 GB

Τύπος μνήμης

DDR3 SDRAM με 1.333 MHz

Ελάχιστη μνήμη

2 GB

Μέγιστη μνήμη

8 GB

---

## Μνήμη

---



**ΣΗΜΕΙΩΣΗ:** Μόνο λειτουργικά συστήματα 64 bit μπορούν να εντοπίσουν μνήμη πάνω από 4 GB.

---

## Βίντεο

---

Τύπος βίντεο

- ενσωματωμένο στην πλακέτα συστήματος
- χωριστή κάρτα βίντεο

Ελεγκτήρας και μνήμη βίντεο

UMA:

Dell Vostro 3350/3450/3550/3750

Intel Graphics Media Accelerator HD (Επιταχυντής μέσω γραφικών Intel υψηλής ευκρίνειας)

Vostro 3555

AMD σειράς Radeon υψηλής ευκρίνειας (HD) — έως και 256 MB / 512 MB κοινόχρηστης μνήμης

Χωριστά:

Vostro 3350

AMD Radeon HD6490 GDDR5 - 512 MB

Vostro 3450/3550

AMD Radeon HD6630 - 1 GB VRAM

Vostro 3750

NVIDIA GeForce GT 525M - 1 GB

---

## Επικοινωνίες

---

Προσαρμογέας δικτύου

Τοπικό δίκτυο (LAN) μέσω Ethernet 10/100/1.000 Mbps

Ασύρματη επικοινωνία

εσωτερικό ασύρματο τοπικό δίκτυο (WLAN) και ασύρματο δίκτυο ευρείας περιοχής (WWAN)

---

## Θύρες και σύνδεσμοι

---

Ήχο

ένας σύνδεσμος μικροφώνου και ένας σύνδεσμος στερεοφωνικών ακουστικών/εξωτερικών ηχείων

Βίντεο



---

## Θύρες και σύνδεσμοι

---

Vostro 3350/ 3450/ 3550/ 3555/ 3750	ένας σύνδεσμος HDMI 19 ακίδων και ένας σύνδεσμος VGA 15 ακίδων
Προσαρμογέας δικτύου USB	ένας σύνδεσμος RJ-45
Vostro 3350	δύο σύνδεσμοι συμβατοί με USB 3.0 και ένας σύνδεσμος συμβατός με eSATA/USB 2.0
Vostro 3450	δύο σύνδεσμοι συμβατοί με USB 3.0, ένας σύνδεσμος συμβατός με USB 2.0 και ένας σύνδεσμος συμβατός με eSATA/USB 2.0
Vostro 3550	δύο σύνδεσμοι συμβατοί με USB 3.0, ένας σύνδεσμος συμβατός με USB 2.0 και ένας σύνδεσμος συμβατός με eSATA/USB 2.0
Vostro 3555	τρεις σύνδεσμοι συμβατοί με USB 3.0 και ένας σύνδεσμος συμβατός με eSATA/USB 2.0
Vostro 3750	δύο σύνδεσμοι συμβατοί με USB 3.0, ένας σύνδεσμος συμβατός με USB 2.0 και ένας σύνδεσμος συμβατός με eSATA/USB 2.0
Μονάδα ανάγνωσης καρτών μνήμης	μία μονάδα ανάγνωσης καρτών μνήμης 8 σε 1
μονάδα ανάγνωσης δακτυλικών αποτυπωμάτων	μία

---

## Πληκτρολόγιο

---

Αριθμός πλήκτρων

Vostro 3350/3450/3550/3555	ΗΠΑ: 86 πλήκτρα, Ηνωμένο Βασίλειο: 87 πλήκτρα, Βραζιλία: 87 πλήκτρα και Ιαπωνία: 90 πλήκτρα
Vostro 3750	ΗΠΑ: 101 πλήκτρα, Ηνωμένο Βασίλειο: 102 πλήκτρα, Βραζιλία: 104 πλήκτρα, Ιαπωνία: 105 πλήκτρα

Διάταξη

QWERTY/AZERTY/Kanji

---

## Επιφάνεια αφής

---

Ενεργή περιοχή:

Vostro 3350/3450/3550/3555

Άξονας X

80 χιλιοστά

---

**Επιφάνεια αφής**

---

Αξονας Y	40,7 χιλιοστά
<b>Vostro 3750</b>	
Αξονας X	95 χιλιοστά
Αξονας Y	52 χιλιοστά

---

**Οθόνη**

---

**Vostro 3350**

Τύπος	οθόνη με δίοδο εκπομπής λευκού φωτός (WLED)
Μέγεθος	13,3 ιντσών υψηλής ευκρίνειας (HD)
Ενεργή περιοχή (X/Y)	293,42 χιλιοστά x 164,97 χιλιοστά
Διαστάσεις:	
Ύψος	189 χιλιοστά (7,44 ίντσες)
Πλάτος	314 χιλιοστά (12,36 ίντσες)
Διαγώνιος	337,82 χιλιοστά (13,3 ίντσες)
Μέγιστη ανάλυση	1366 x 768 εικονοπηφίδες (pixel) σε 263 χιλιάδες χρώματα
Μέγιστη φωτεινότητα	200 nit
Γωνία λειτουργίας	0° (κλειστή) έως 135°
Ρυθμός ανανέωσης	60 Hz
Ελάχιστες γωνίες θέασης:	
Οριζόντια	+/- 40°
Κατακόρυφα	+10°/-30°
Βήμα εικονοπηφίδων (pixel)	0,2148 χιλιοστά

**Vostro 3450**

Τύπος	Οθόνη WLED
Μέγεθος	14 ιντσών υψηλής ευκρίνειας (HD)
Ενεργή περιοχή (X/Y)	309,4 χιλιοστά x 173,95 χιλιοστά
Διαστάσεις:	
Ύψος	192,5 χιλιοστά (7,58 ίντσες)

---

## Οθόνη

---

Πλάτος	324 χιλιοστά (12,76 ίντσες)
Διαγώνιος	355,6 χιλιοστά (14 ίντσες)
Μέγιστη ανάλυση	1366 x 768 εικονοπηφίδες (pixel) σε 263 χιλιάδες χρώματα
Μέγιστη φωτεινότητα	200 nit
Γωνία λειτουργίας	0° (κλειστή) έως 135°
Ρυθμός ανανέωσης	60 Hz
Ελάχιστες γωνίες θέασης:	
Οριζόντια	+/- 40°
Κατακόρυφα	+10°/-30°
Βήμα εικονοπηφίδων (pixel)	0,2265 χιλιοστά

### Vostro 3550/3555

Τύπος	Οθόνη WLED
Μέγεθος	15,6 ίντσών υψηλής ευκρίνειας (HD)
Ενεργή περιοχή (Χ/Υ)	344,23 χιλιοστά x 193,54 χιλιοστά
Διαστάσεις:	
Ύψος	210 χιλιοστά (8,26 ίντσες)
Πλάτος	360 χιλιοστά (14,17 ίντσες)
Διαγώνιος	396,24 χιλιοστά (15,6 ίντσες)
Μέγιστη ανάλυση	1366 x 768 εικονοπηφίδες (pixel) σε 262 χιλιάδες χρώματα
Μέγιστη φωτεινότητα	220 nit
Γωνία λειτουργίας	0° (κλειστή) έως 135°
Ρυθμός ανανέωσης	60 Hz
Ελάχιστες γωνίες θέασης:	
Οριζόντια	+/- 60°
Κατακόρυφα	+/- 50°
Βήμα εικονοπηφίδων (pixel)	0,252 χιλιοστά

### Vostro 3750

---

## Οθόνη

---

Τύπος	Οθόνη WLED
Μέγεθος	17,3 ιντσών υψηλής ευκρίνειας (HD)
Ενεργή περιοχή (Χ/Υ)	382,08 χιλιοστά x 214,92 χιλιοστά
Διαστάσεις:	
Ύψος	398,6 χιλιοστά
Πλάτος	233,3 χιλιοστά
Διαγώνιος	439,42 χιλιοστά
Μέγιστη ανάλυση	1600 x 900 εικονοπηφίδες (pixel) σε 262 χιλιάδες χρώματα
Μέγιστη φωτεινότητα	200 nit
Γωνία λειτουργίας	0° (κλειστή) έως 135°
Ρυθμός ανανέωσης	60 Hz
Ελάχιστες γωνίες θέασης:	
Οριζόντια	+/- 40°
Κατακόρυφα	+10°/-30°
Βήμα εικονοπηφίδων (pixel)	0,238 χιλιοστά

---

## Μπαταρία

---

### Vostro 3350

Τύπος	<ul style="list-style-type: none"><li>• «έξυπνη» μπαταρία ιόντων λιθίου 4 στοιχείων (2,8 Ahr)</li><li>• «έξυπνη» μπαταρία ιόντων λιθίου 8 στοιχείων (2,8 Ahr)</li></ul>
Διαστάσεις:	
Βάθος	4 στοιχείων — 43,45 χιλιοστά (1,71 ίντσες)
	8 στοιχείων — 43,45 χιλιοστά (1,71 ίντσες)
Ύψος	4 στοιχείων — 19,1 χιλιοστά (0,75 ίντσες)

---

## Μπαταρία

---

	8 στοιχείων — 42,36 χιλιοστά (1,67 ίντσες)
Πλάτος	4 στοιχείων — 199,1 χιλιοστά (7,84 ίντσες)
	8 στοιχείων — 270 χιλιοστά (10,63 ίντσες)
Βάρος	4 στοιχείων — 230 γραμμάρια (0,51 λίβρες)
	8 στοιχείων — 446 γραμμάρια (0,98 λίβρες)
Τάση	14,8 V DC
Vostro 3450/3550/3555	
Τύπος	<ul style="list-style-type: none"><li>• «έξυπνη» μπαταρία ιόντων λιθίου 6 στοιχείων (2,2 Ahr)</li><li>• «έξυπνη» μπαταρία ιόντων λιθίου 9 στοιχείων (2,8 Ahr)</li></ul>
Διαστάσεις:	
Βάθος	6 στοιχείων / 9 στοιχείων — 57,8 χιλιοστά (2,27 ίντσες)
Ύψος	6 στοιχείων — 20,8 χιλιοστά (0,81 ίντσες)
	9 στοιχείων — 40,15 χιλιοστά (1,58 ίντσες)
Πλάτος	6 στοιχείων / 9 στοιχείων — 255,6 χιλιοστά (10,06 ίντσες)
Βάρος	6 στοιχείων — 340 γραμμάρια (0,75 λίβρες)
	9 στοιχείων — 504,5 γραμμάρια (1,11 λίβρες)
Τάση	11,1 V DC

---

## Μπαταρία

---

### Vostro 3750

#### Τύπος

- «έξυπνη» μπαταρία ιόντων λιθίου 6 στοιχείων (2,6 Ahr)
- «έξυπνη» μπαταρία ιόντων λιθίου 9 στοιχείων (2,8 Ahr)

#### Διαστάσεις:

##### Βάθος

6 στοιχείων — 57,8 χιλιοστά  
(2,27 ίντσες)

9 στοιχείων — 57,8 χιλιοστά  
(2,27 ίντσες)

##### Ύψος

6 στοιχείων — 20,8 χιλιοστά  
(0,82 ίντσες)

9 στοιχείων — 40,15 χιλιοστά  
(1,58 ίντσες)

##### Πλάτος

6 στοιχείων/9 στοιχείων —  
255,6 χιλιοστά (10,06 ίντσες)

#### Βάρος

6 στοιχείων — 340 γραμμάρια  
(0,75 λίβρες)

9 στοιχείων — 504,5 γραμμάρια  
(1,11 λίβρες)

#### Τάση

11,1 V DC

#### Εύρος θερμοκρασίας:

##### Κατά τη λειτουργία

0°C έως 35°C (32°F έως 95°F)

##### Κατά τη διάρκεια μη λειτουργίας

−40°C έως 65°C (−40°F έως  
149°F)

#### Μπαταρία σε σχήμα νομίσματος

CR2032 ιόντων λιθίου 3 V

---

## Προσαρμογές ισχύος AC

---

#### Τάση εισόδου

100 V AC έως 240 V AC

---

## Προσαρμογέας ισχύος AC

---

Ρεύμα εισόδου (μέγιστο)	1,5 A / 1,6 A / 1,7 A / 2,3 A / 2,5 A
Συχνότητα εισόδου	50 Hz έως 60 Hz
Ισχύς εξόδου	65 W, 90 W ή 130 W



**ΣΗΜΕΙΩΣΗ:** Υπάρχει διαθέσιμος προσαρμογέας ισχύος AC 130 W μόνο για Vostro 3750.

Ρεύμα εξόδου:

65 W

- 4,34 A (μέγιστο σε παλμό 4 δευτερολέπτων)
- 3,34 A (συνεχής)

90 W

- 5,62 A (μέγιστο σε παλμό 4 δευτερολέπτων)
- 4,62 A (συνεχής)

130 W

6,70 A (συνεχής)

Ονομαστική τάση εξόδου

19,5 +/- 1 V DC

Διαστάσεις:

65 W:

Ύψος	28,3 χιλιοστά (1,11 ίντσες)
Πλάτος	137,2 χιλιοστά (5,4 ίντσες)
Βάθος	57,8 χιλιοστά (2,27 ίντσες)

90 W:

Ύψος	22,6 χιλιοστά (0,88 ίντσες)
Πλάτος	147 χιλιοστά (5,78 ίντσες)
Βάθος	70 χιλιοστά (2,75 ίντσες)

130 W:

Ύψος	25,4 χιλιοστά (1 ίντσα)
Πλάτος	154,7 χιλιοστά (6,09 ίντσες)
Βάθος	76,2 χιλιοστά (3 ίντσες)

---

## Προσαρμογέας ισχύος AC

---

Εύρος θερμοκρασίας:

Κατά τη λειτουργία	0°C έως 35°C (32°F έως 95°F)
Κατά τη διάρκεια μη λειτουργίας	-40°C έως 65°C (-40°F έως 149°F)

---

## Φυσικά χαρακτηριστικά

---

Vostro 3350:

Ύψος	27,3 χιλιοστά έως 29,8 χιλιοστά (1,07 ίντσες έως 1,17 ίντσες)
Πλάτος	329,2 χιλιοστά (12,96 ίντσες)
Βάθος	228,5 χιλιοστά (9 ίντσες)
Βάρος (ελάχιστο)	2,04 κιλά (4,5 λίβρες)

Vostro 3450:

Ύψος	30,6 χιλιοστά έως 33,2 χιλιοστά (1,2 ίντσες έως 1,31 ίντσες)
Πλάτος	343 χιλιοστά (13,5 ίντσες)
Βάθος	245,8 χιλιοστά (9,68 ίντσες)
Βάρος (ελάχιστο)	2,28 κιλά (5,02 λίβρες)

Vostro 3550/3555:

Ύψος	30,4 χιλιοστά έως 34,8 χιλιοστά (1,2 ίντσες έως 1,37 ίντσες)
Πλάτος	375,4 χιλιοστά (14,78 ίντσες)
Βάθος	260,2 χιλιοστά (10,24 ίντσες)
Βάρος (ελάχιστο)	2,47 κιλά (5,45 λίβρες)

Vostro 3750:

Ύψος	30,8 χιλιοστά έως 34,8 χιλιοστά (1,21 ίντσες έως 1,37 ίντσες)
Πλάτος	418,4 χιλιοστά (16,47 ίντσες)



---

**Φυσικά χαρακτηριστικά**

---

Βάθος	286,7 χιλιοστά (11,29 ίντσες)
Βάρος (ελάχιστο)	3 κιλά (6,62 λίβρες)

---

**Στοιχεία περιβάλλοντος**

---

## Θερμοκρασία:

Κατά τη λειτουργία	10°C έως 35°C (50°F έως 95°F)
Κατά τη φύλαξη	-40°C έως 65°C (-40°F έως 149°F)

## Σχετική υγρασία (μέγιστη):

Κατά τη λειτουργία	10% έως 90% (χωρίς συμπύκνωση)
Κατά τη φύλαξη	5% έως 95% (χωρίς συμπύκνωση)

## Επίπεδο αερομεταφερόμενων ρύπων

G1 ή χαμηλότερο, όπως καθορίζει το πρότυπο ISA-S71.04–1985



# Επικοινωνία με την Dell

## Επικοινωνία με την Dell



**ΣΗΜΕΙΩΣΗ:** Αν δεν έχετε ενεργό σύνδεση στο Internet, μπορείτε να βρείτε τις πληροφορίες επικοινωνίας στο τιμολόγιο αγοράς σας, στο δελτίο αποστολής, τον λογαριασμό ή τον κατάλογο προϊόντων της Dell.

Η Dell παρέχει διάφορες επιλογές διαδικτυακής ή τηλεφωνικής υποστήριξης και σέρβις. Η διαθεσιμότητα διαφέρει ανάλογα με τη χώρα και το προϊόν, ενώ ορισμένες υπηρεσίες ενδέχεται να μην είναι διαθέσιμες στην περιοχή σας. Για να επικοινωνήσετε με την Dell για θέματα πωλήσεων, τεχνικής υποστήριξης ή εξυπηρέτησης πελατών:

1. Επισκεφτείτε την τοποθεσία **support.dell.com**.
2. Επιλέξτε κατηγορία υποστήριξης.
3. Εάν είστε πελάτης εκτός των Η.Π.Α., επιλέξτε τον κωδικό της χώρας σας στο κάτω μέρος της σελίδας ή επιλέξτε **All** (Όλα) για να δείτε περισσότερες επιλογές.
4. Επιλέξτε την κατάλληλη υπηρεσία ή τον κατάλληλο σύνδεσμο υποστήριξης με βάση τις ανάγκες σας.